



**РЕСПУБЛИКА КРЫМ**

**МИНИСТЕРСТВО ОБРАЗОВАНИЯ, НАУКИ И МОЛОДЕЖИ  
РЕСПУБЛИКИ КРЫМ**

**ГОСУДАРСТВЕННОЕ КАЗЕННОЕ УЧРЕЖДЕНИЕ РЕСПУБЛИКИ КРЫМ  
«ИНФОРМАЦИОННО-МЕТОДИЧЕСКИЙ, АНАЛИТИЧЕСКИЙ ЦЕНТР»  
(ГКУ РК «ИМАЦ»)**

295000, Республика Крым,  
г. Симферополь,  
улица Александра Невского, д. 15

тел: (3652) 621 267  
(3652) 621 268  
e-mail: cpo@crimeaedu.ru

от 23.01.2023 г. № 01-13/15  
на № \_\_\_\_\_ от \_\_\_\_\_

**Руководителям органов управления  
образованием муниципальных  
районов и городских округов в  
Республике Крым**

Направляем аналитическую справку «*О результатах Всероссийских проверочных работ по русскому языку в 5-8-х классах общеобразовательных организаций Республики Крым в 2022 году*».

**Приложение на 25 л.**

Директор

**О. ТРЕЩЁВ**

Кожухова Л.В.  
+7 978 793 14 96



**ГОСУДАРСТВЕННОЕ КАЗЕННОЕ УЧРЕЖДЕНИЕ РЕСПУБЛИКИ КРЫМ  
«ИНФОРМАЦИОННО-МЕТОДИЧЕСКИЙ, АНАЛИТИЧЕСКИЙ ЦЕНТР»**

*О результатах Всероссийских проверочных работ по русскому языку  
в 5-8-х классах общеобразовательных организаций Республики Крым в 2022 году  
(аналитическая справка)*

В соответствии с приказом Федеральной службы по надзору в сфере образования и науки от 16.08.2021 № 1139 «О проведении Федеральной службой по надзору в сфере образования и науки мониторинга качества подготовки обучающихся общеобразовательных организаций в форме Всероссийских проверочных работ в 2022 году» (с изменениями), письмом Федеральной службы по надзору в сфере образования и науки от 22.03.2022 № 01-28/08-01 «О переносе сроков проведения ВПР в общеобразовательных организациях в 2022 году», с целью обеспечения единства образовательного пространства Российской Федерации (далее РФ), совершенствования общероссийской системы оценки качества образования в 2022 году проведены Всероссийские проверочные работы (далее - ВПР) в 5-8-х классах в сентябре-октябре 2022 года (частично – март 2022г.) по предмету «Русский язык».

*Результаты ВПР общеобразовательных организаций (далее – ОО), проводивших работы в марте 2022 года, учтены в общих итоговых результатах муниципальных образований и результатах в целом по Республике Крым.*

Результаты ВПР помогут ОО проанализировать эффективность реализации программы основного общего образования, осуществить диагностику достижения предметных и метапредметных результатов, в том числе уровня сформированности универсальных учебных действий (УУД) и овладения межпредметными понятиями обучающихся для корректировки рабочих программ по русскому языку на основе результатов мониторинга качества подготовки обучающихся в 2021/2022 учебном году.

**5 КЛАСС**

Всего в ВПР по русскому языку приняло участие 18815 обучающихся 5-х классов из 516 ОО Республики Крым (далее – РК).

Результаты Всероссийской проверочной работы в разрезе административных территориальных единиц (далее АТЕ) РК представлены в таблице 1.

**Таблица 1.**

<b>Группы участников</b>	<b>Кол-во ОО</b>	<b>Кол-во участников</b>	<b>«2»</b>	<b>«3»</b>	<b>«4»</b>	<b>«5»</b>
<i>РК</i>	<i>516</i>	<i>18815</i>	<i>8,19</i>	<i>39,69</i>	<i>38,45</i>	<i>13,67</i>
Алушта	12	431	6,73	38,52	37,12	17,63
Армянск	5	234	7,26	39,74	41,88	11,11
Джанкой	8	384	4,69	32,03	43,49	19,79
Евпатория	17	1129	13,02	43,4	34,19	9,39
Керчь	20	985	10,46	36,35	40	13,2
Красноперекопск	5	227	2,2	47,14	40,53	10,13
Саки	6	322	4,97	36,34	39,13	19,57
Симферополь	48	3974	7,32	36,64	39,53	16,51
Судак	9	366	4,64	36,89	43,17	15,3
<b>Феодосия*</b>	<b>22</b>	<b>916</b>	<b>7,64</b>	<b>39,19</b>	<b>38,86</b>	<b>14,31</b>
<b>Ялта*</b>	<b>23</b>	<b>1277</b>	<b>8,54</b>	<b>41,03</b>	<b>37,43</b>	<b>13</b>
Бахчисарайский	25	907	8,93	33,74	44,32	13,01
Белогорский	26	676	6,21	38,31	38,31	17,16
<b>Джанкойский*</b>	<b>35</b>	<b>676</b>	<b>8,73</b>	<b>43,93</b>	<b>36,69</b>	<b>10,65</b>
Кировский	17	554	9,75	39,89	38,99	11,37



Красногвардейский	30	856	10,28	44,98	34	10,75
<b>Краснопереконский *</b>	<b>12</b>	<b>259</b>	<b>0,77</b>	<b>45,56</b>	<b>38,61</b>	<b>15,06</b>
<b>Ленинский *</b>	<b>29</b>	<b>515</b>	<b>15,91</b>	<b>43,5</b>	<b>30,49</b>	<b>10,1</b>
<b>Нижегорский*</b>	<b>21</b>	<b>421</b>	<b>9,74</b>	<b>46,42</b>	<b>33,83</b>	<b>10,37</b>
Первомайский	18	278	6,83	44,24	37,41	11,51
<b>Раздольненский*</b>	<b>18</b>	<b>218</b>	<b>10,09</b>	<b>42,2</b>	<b>38,99</b>	<b>8,72</b>
Сакский	34	720	3,89	39,58	39,58	16,94
<b>Симферопольский*</b>	<b>39</b>	<b>1610</b>	<b>9,07</b>	<b>41,74</b>	<b>36,21</b>	<b>12,98</b>
Советский	15	350	5,71	44	39,14	11,14

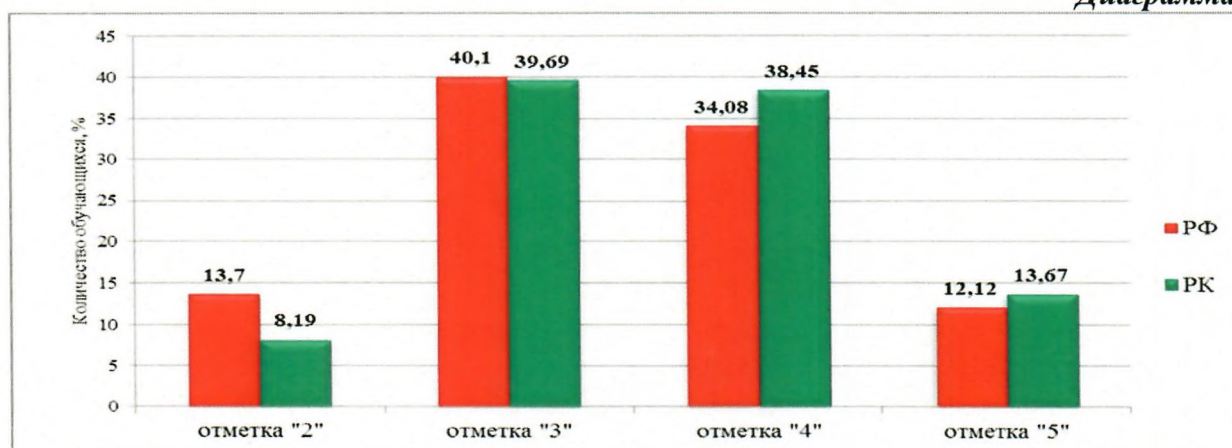
\* муниципальные образования, в которых часть ОО проводили ВПР весной 2022 года.

Результаты учтены.

Сравнительный анализ результатов ВПР по русскому языку в РК и среднестатистических результатов РФ показывает следующее (диаграмма 1):

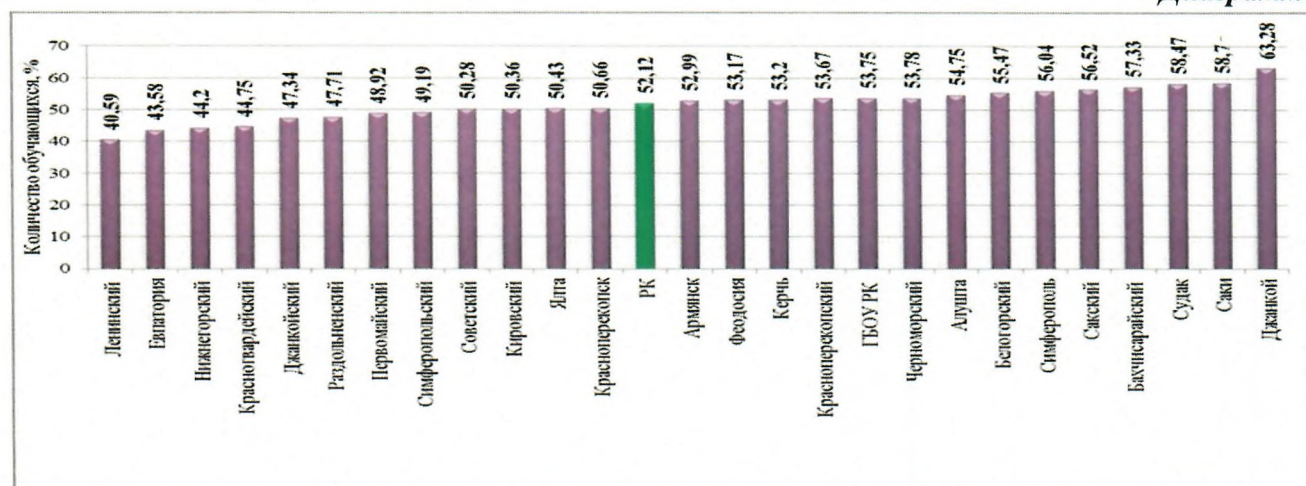
- **Показатель успешности** (сумма отметок «3», «4» и «5») в РК составляет 91,81%, что **выше на 3,51%** среднестатистического результата по РФ и **выше на 1,9%** показателя успешности по РК в 2021 году.
- **Показатель качества обученности** (сумма отметок «4» и «5») в РК составляет 52,12%, что на 5,92% выше, чем в целом по РФ. Данный показатель в 2022 году на **1,54% выше**, чем аналогичный показатель по РК в 2021 году.

Диаграмма 1



**Показатель качества обученности** в разрезе АТЕ варьируется в диапазоне от 40,59% до 63,28%. Распределение АТЕ в порядке возрастания данного показателя отображено на **диаграмме 2**.

Диаграмма 2





В 14 АТЕ показатель выше регионального и, соответственно, всероссийского. Качество обученности свыше 55% достигнуто в следующих муниципалитетах: г. Симферополь (56,04%), г. Судак (58,47%), г. Саки (58,7%), г. Джанкой (63,28%), Белогорский (55,47%), Сакский (56,52%), Бахчисарайский (57,33%) районы. Качество обученности менее 45% показали четыре муниципальных образования: Ленинский (40,59%), Нижнегорский (44,2%), Красногвардейский (44,75%) районы и г. Евпатория (43,58%).

*Качество обученности 80% и выше* продемонстрировали обучающиеся следующих 15 ОО:

Таблица 2

№ п/п	АТЕ	Наименование ОО	Качество обученности, (%)
1.	Белогорский район	МБОУ «Школа-лицей №2» города Белогорска	82,24
2.	Джанкойский район	МОУ «Кондратьевская школа»	84,62
3.	г. Керчь	МБОУ «Школа № 12»	81,11
4.	Кировский район	МБОУ «Старокрымский учебно-воспитательный комплекс №3 «Школа-лицей»	81,25
5.	Красногвардейский район	МБОУ «Зерновская школа»	80
		МБОУ «Миролюбовская школа»	80
6.	Ленинский район	МБОУ «Новониколаевская средняя общеобразовательная школа»	85,72
7.	Первомайский район	МБОУ «Сусанинская школа»	87,5
		МБОУ «Гришинская школа»	80
8.	Сакский район	МБОУ «Ильинская средняя школа»	100
		МБОУ «Митяевская средняя школа»	82,35
9.	г. Симферополь	МБОУ «Средняя общеобразовательная школа №7» им.А.В.Мокроусова с углубленным изучением иностранных языков	90
		ЧОУ «Крымская республиканская гимназия-школа-сад «Консоль»	81,25
10.	г. Судак	МБОУ «Солнечнодолинская средняя общеобразовательная школа»	82,61
11.	Советский район	МБОУ «Пушкинская средняя школа»	80

Качество обученности *ниже 20%* продемонстрировали обучающиеся следующих 17 ОО:

Таблица 3

№ п/п	АТЕ	Наименование ОО	Качество обученности, (%)
	г. Алушта	МБОУ «Запрудненский комплекс школа-сад»	13,34
	Белогорский район	МБОУ «Новожиловская средняя школа»	17,39
		МБОУ «Ароматовская средняя школа»	13,64
	г. Евпатория	МБОУ «Средняя школа №18 с крымскотатарским языком обучения»	16,21
	г. Керчь	МБОУ «Школа № 22 имени Героев Аджимушкайских каменоломен»	0
5.	Кировский район	МБОУ «Шубинский учебно-воспитательный комплекс «Школа-детский сад»	18,52
		МБОУ «Абрикосовская школа»	5,56
6.	Красногвардейский район	МБОУ «Марьяновская школа»	7,89
		МБОУ «Удачненская школа»	0

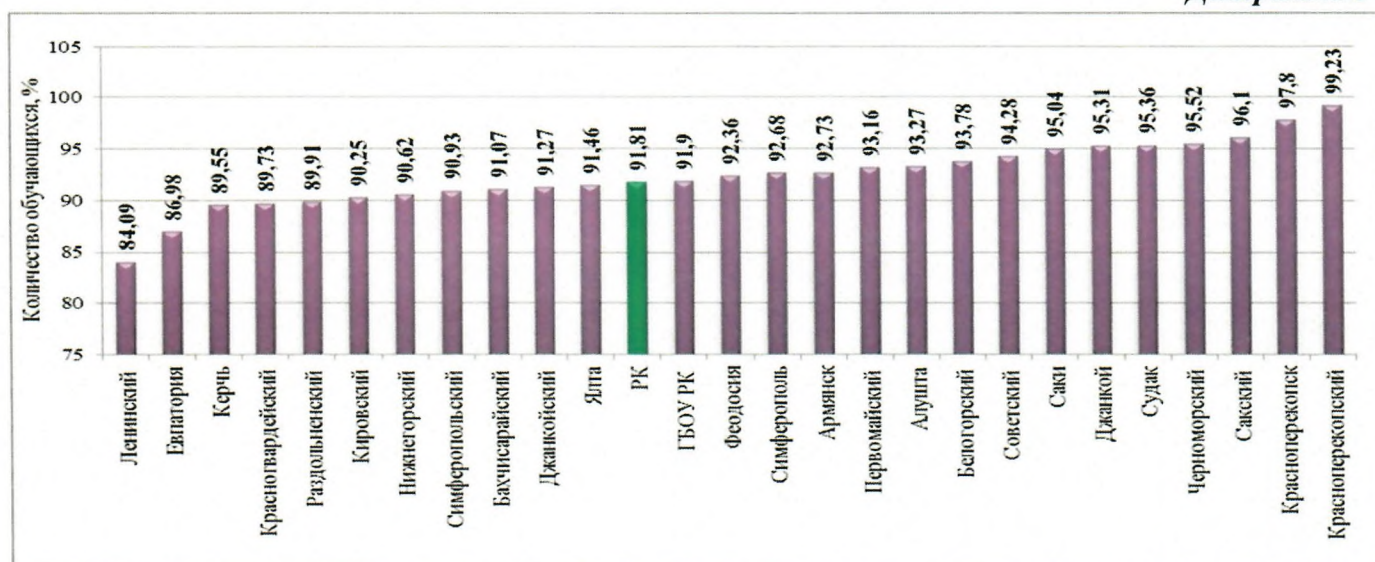


7.	Краснопереконский район	МБОУ «Вишневоый учебно-воспитательный комплекс»	15,38
8.	Ленинский район	МБОУ «Винограденская средняя общеобразовательная школа»	18,18
		МБОУ «Марфовская средняя общеобразовательная школа»	16,67
9.	Нижегородский район	МБОУ «Пшениченская средняя общеобразовательная школа»	18,18
		МБОУ «Чкаловская средняя общеобразовательная школа имени И.Т.Неровича»	5,56
10.	Первомайский район	МБОУ «Черновская школа»	11,11
11.	г. Симферополь	МБОУ «Таврическая школа-гимназия № 20 им. Святителя Луки Крымского»	19,23
12.	Симферопольский район	МБОУ «Винницкая школа»	15,38

**Показатель успешности** в разрезе АТЕ варьируется в диапазоне от 84,09% до 99,23%. Распределение АТЕ в порядке возрастания данного показателя отображено на *диаграмме 3*.

В 13 АТЕ показатель выше регионального. Успешность свыше 95% достигнута в следующих муниципалитетах: г. Саки (95,04%), г. Джанкой (95,31%), г. Судак (95,36%), г. Краснопереконск (97,8%), Черноморский (95,52%), Сакский (96,1%) и Краснопереконский (99,23%) районы. Показатель успешности менее 90% у 5 муниципальных образований: Ленинский (84,09%), Красногвардейский (89,73%), Раздольненский (89,91%) районы, г. Евпатория (86,98%), г. Керчь (89,55%).

*Диаграмма 3*



Успешность ниже 70% (процент обучающихся ОО, получивших отметку «2»), варьируется в диапазоне от 30,48% до 60%) продемонстрировали обучающиеся 18 ОО (Таблица 4).

*Таблица 4*

№ п/п	Наименование ОО	Успешность, (%)
1.	МБОУ «Средняя школа № 14» города Евпатории	69,52
2.	МБОУ города Керчи «Школа - морской технический лицей»	67,64
3.	МОУ «Вольновская школа» Джанкойского района	66,67

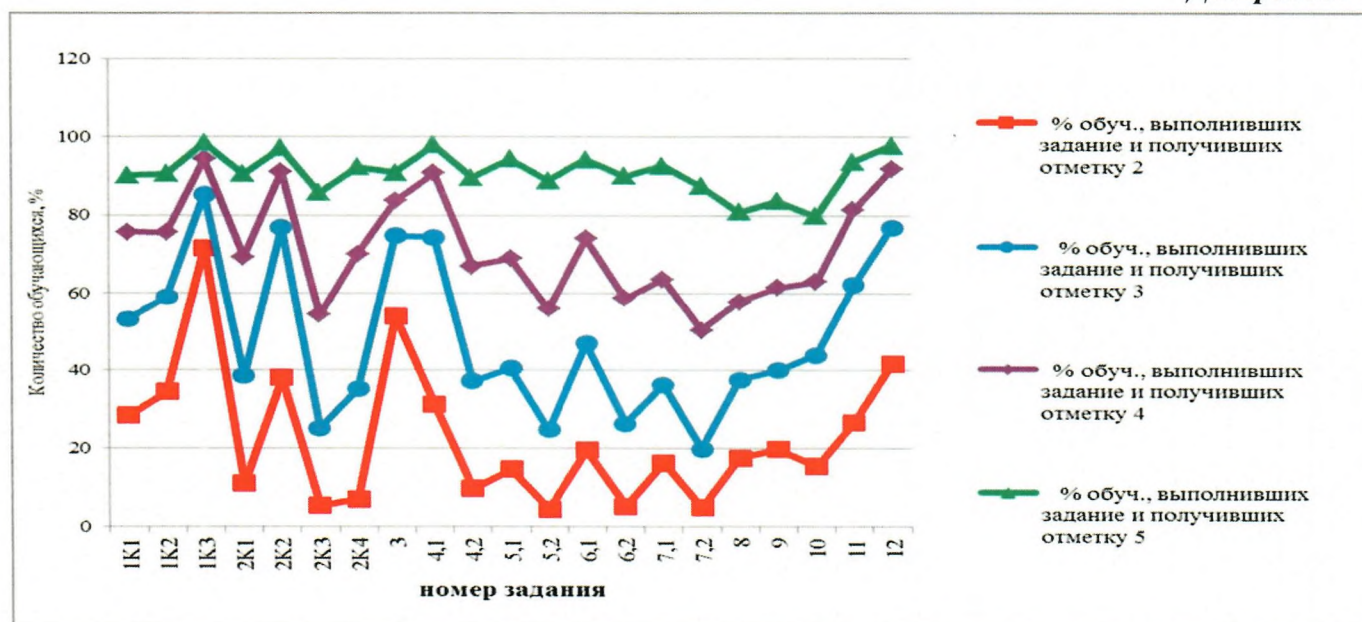


4.	МБОУ «Школа № 13» г.Феодосии	66,67
5.	МБОУ «Черновская школа» Первомайского района	66,67
6.	МБОУ города Керчи «Школа № 17 имени Веры Белик»	65,86
7.	МБОУ «Новоозерновская средняя школа» города Евпатории	64,44
8.	МБОУ «Виноградненская средняя общеобразовательная школа» Ленинского района	63,63
9.	МБОУ города Керчи «Школа № 22 имени Героев Аджимушкайских каменоломен»	60
10.	МБОУ «Ароматовская средняя школа» Белогорского района	59,09
11.	МБОУ «Раздольненская школа-гимназия №2 им.Л.Рябики» Раздольненского района	58,97
12.	МБОУ «Долинненская средняя общеобразовательная школа» Бахчисарайского района	57,69
13.	МБОУ «Запрудненский комплекс школа-сад» города Алушты	53,34
14.	МБОУ «Сарыбашская школа с крымскотатарским языком обучения им. А.М.Типпа Первомайского района»	50
15.	МБОУ «Удаченская школа» Красногвардейского района	50
16.	МБОУ «Абрикосовская школа» Кировского района	44,45
17.	МБОУ «Винницкая школа» Симферопольского района	42,3
18.	МБОУ «Батальненская средняя общеобразовательная школа» Ленинского района	40

Количество ОО РК, в которых *показатель успешности* составляет 100% на основании анализа результатов ВПР по русскому языку, составляет 35,5% от всех ОО РК (183 ОО).

При установлении соответствия между группами обучающихся по полученным отметкам за ВПР и выполненными ими заданиями был получен результат, отображенный на *диаграмме 4*.

*Диаграмма 4*



Сложности при выполнении ВПР вызвал у обучающихся всех групп целый ряд заданий, а именно:

**№№ 2K3, 2K4** – Расширение и систематизация научных знаний о языке; осознание взаимосвязи его уровней и единиц; освоение базовых понятий лингвистики, основных единиц и грамматических категорий языка; формирование навыков проведения различных видов анализа слова: фонетический анализ слова, морфемный анализ слов, морфологический анализ слова, синтаксический анализ словосочетания и предложения.

**№ 5,2** – Умение анализировать различные виды словосочетаний и предложений с точки зрения их



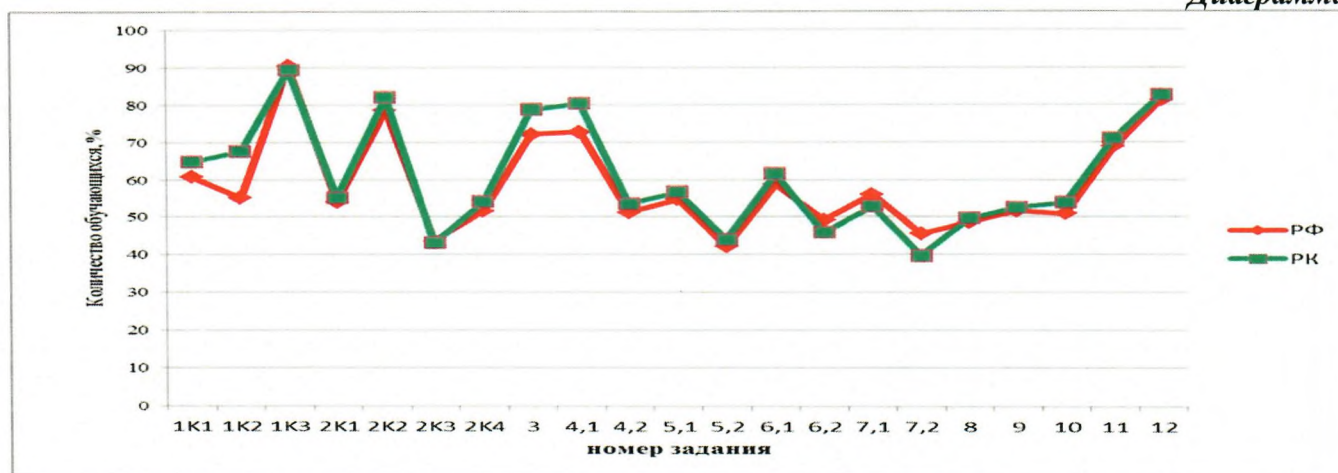
структурно-смысловой организации и функциональных особенностей; соблюдать основные языковые нормы в письменной речи; опираться на грамматико-интонационный анализ при объяснении расстановки знаков препинания в предложении.

**№№ 6,2, 7,2** – Умение анализировать различные виды словосочетаний и предложений с точки зрения их структурно-смысловой организации и функциональных особенностей; соблюдать основные языковые нормы в письменной речи; опираться на грамматико-интонационный анализ при объяснении расстановки знаков препинания в предложении.

На **диаграмме 5** отображены данные о количестве обучающихся в процентах, выполнивших работу в разрезе заданий в целом по РК и РФ.

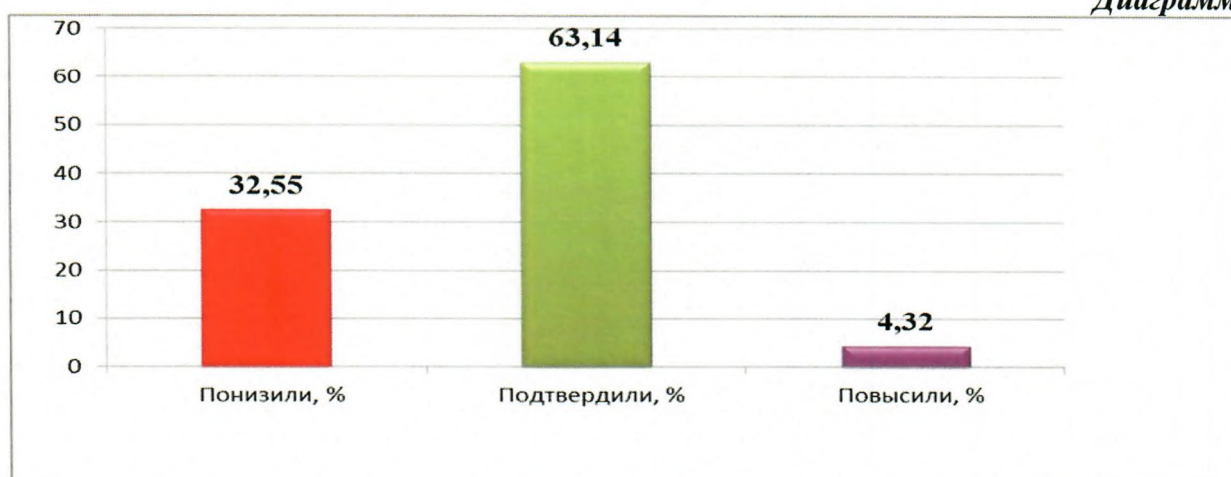
Задания №№ 1К1 и 1К2 (умение редактировать письменные тексты разных стилей и жанров с соблюдением норм современного русского литературного языка), № 3 (умение проводить орфоэпический анализ слова, определять место ударного слога) и № 4,1 (умение опознавать самостоятельные части речи и их формы, а также служебные части речи и междометия) обучающимися РК выполнены успешнее, чем в целом по РФ.

**Диаграмма 5**



В целом по РК процент совпадения отметок, полученных за ВПР по русскому языку, с отметкой обучающихся по журналу отображен на **диаграмме 6**.

**Диаграмма 6**



В разрезе АТЕ процент совпадения отметок, полученных за ВПР по русскому языку, с отметкой обучающихся по журналу отображен на **диаграмме 7**.

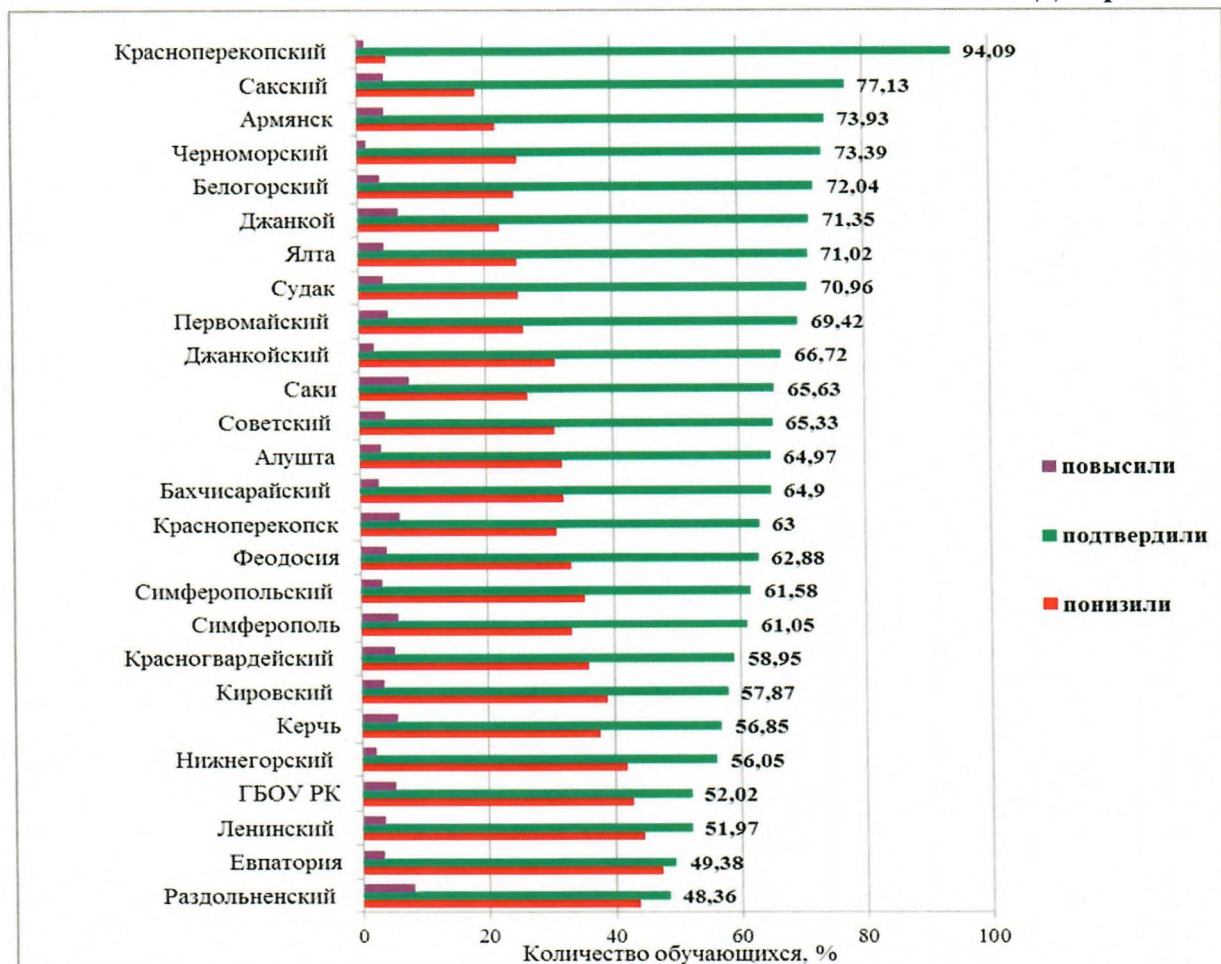
Свыше 90% совпадений отметок показали ОО Красноперекопского района (94,09%).

12 муниципальных образований показали результат ниже, чем в целом по РК (63,14%). Ниже 50% совпадение отметок по ВПР с отметками в классном журнале в Раздольненском районе



(48,36%) и г. Евпатории (49,38%).

Диаграмма 7



### 6 КЛАСС

Всего в ВПР по русскому языку приняло участие 18021 обучающийся 6-х классов из 514 ОО РК.

Результаты Всероссийской проверочной работы в разрезе АТЕ РК представлены в таблице 5.

Таблица 5.

Группы участников	Кол-во ОО	Кол-во участников	«2»	«3»	«4»	«5»
<b>РК*</b>	<b>514</b>	<b>18021</b>	<b>9,28</b>	<b>41,1</b>	<b>38,29</b>	<b>11,33</b>
Алушта	12	417	11,03	35,73	38,13	15,11
Армянск	5	231	4,33	35,06	51,08	9,52
Джанкой	8	380	7,63	32,11	43,68	16,58
Евпатория	17	1026	14,42	44,05	32,75	8,77
Керчь	19	1003	12,66	36,39	38,78	12,16
Красноперекопск	5	215	7,91	46,98	34,88	10,23
Саки	6	301	5,32	33,55	41,86	19,27
Симферополь	48	3920	9,74	38,11	39,16	12,98
Судак	9	328	7,32	48,48	34,76	9,45
<b>Феодосия*</b>	<b>22</b>	<b>917</b>	<b>9,81</b>	<b>45,47</b>	<b>35,44</b>	<b>9,27</b>
<b>Ялта*</b>	<b>23</b>	<b>1127</b>	<b>8,87</b>	<b>43,23</b>	<b>37,49</b>	<b>10,41</b>
Бахчисарайский	24	916	7,1	39,3	38,86	14,74
Белогорский	27	623	5,3	43,5	39,49	11,72
Джанкойский	33	607	10,38	44,32	36,24	9,06



Кировский	17	558	10,04	37,81	39,43	12,72
Красногвардейский	30	735	14,56	44,08	33,47	7,89
<b>Краснопереконский*</b>	<b>12</b>	<b>227</b>	<b>0,88</b>	<b>43,18</b>	<b>45,81</b>	<b>10,13</b>
<b>Ленинский *</b>	<b>29</b>	<b>534</b>	<b>12,36</b>	<b>44</b>	<b>36,33</b>	<b>7,31</b>
<b>Нижнегорский*</b>	<b>21</b>	<b>400</b>	<b>7,5</b>	<b>40</b>	<b>44</b>	<b>8,5</b>
<b>Первомайский *</b>	<b>18</b>	<b>262</b>	<b>9,16</b>	<b>42</b>	<b>34,72</b>	<b>14,12</b>
Раздольненский	18	241	5,81	44,4	38,59	11,2
Сакский	34	716	3,63	42,18	39,8	14,39

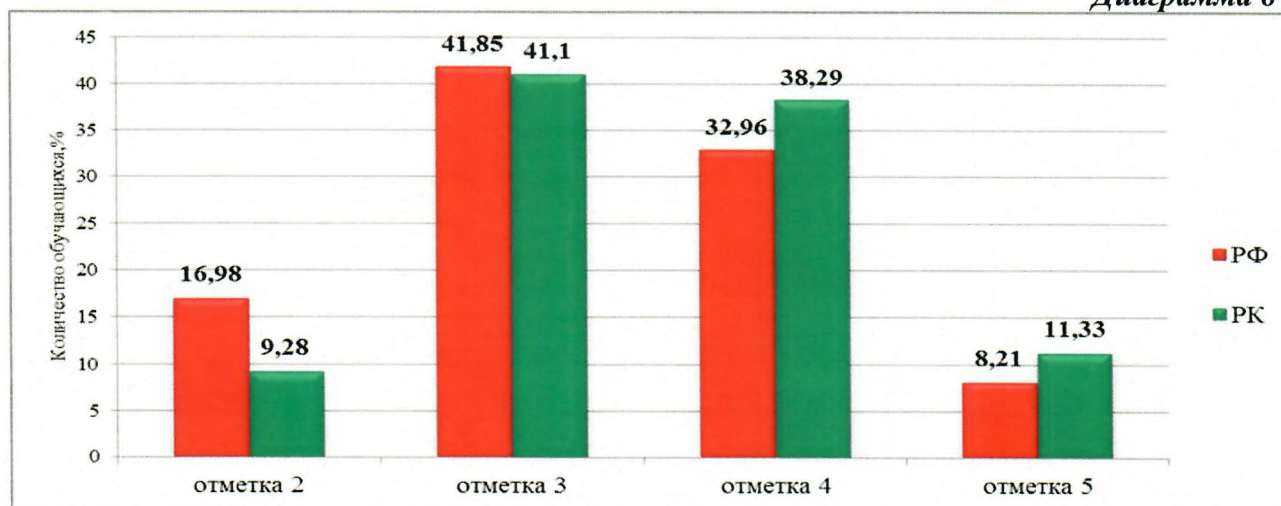
\* муниципальные образования, в которых часть ОО проводили ВПР весной 2022 года.

Результаты учтены.

Сравнительный анализ результатов ВПР по русскому языку в РК и среднестатистических результатов по РФ показывает следующее (диаграмма 8):

- **Показатель успешности** (сумма отметок «3», «4» и «5») в РК составляет 90,72%, что **выше на 7,7%** среднестатистического результата по РФ и **выше на 2%** показателя успешности по РК в 2021 году.
- **Показатель качества обученности** (сумма отметок «4» и «5») в РК составляет 49,62%, что на 8,45% выше, чем в целом по РФ. Данный показатель в 2022 году на **1% выше**, чем аналогичный показатель по РК в 2021 году.

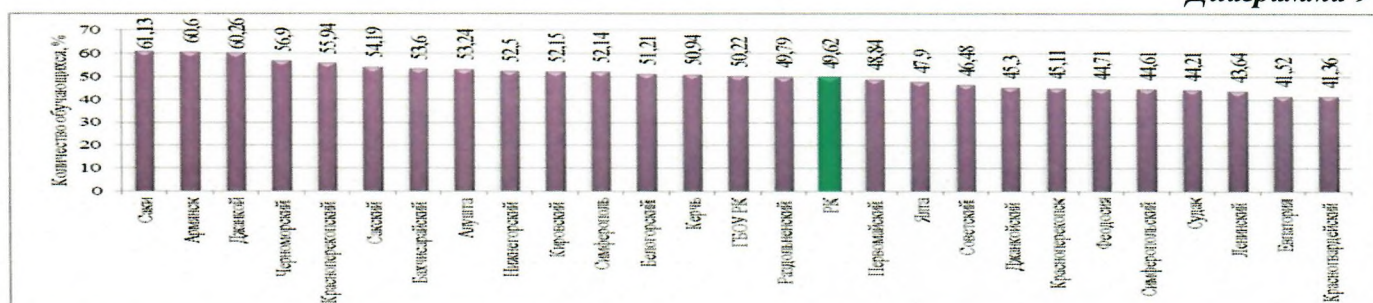
Диаграмма 8



**Показатель качества обученности** в разрезе АТЕ варьируется в диапазоне от 40,59% до 63,28%. Распределение АТЕ в порядке возрастания данного показателя отображено на **диаграмме 9**.

В 15 АТЕ показатель выше регионального и, соответственно, всероссийского. Качество обученности свыше 55% достигнуто в пяти муниципалитетах: Краснопереконский (55,94%), Черноморский (56,9%) районы, г. Джанкой (60,26%), г. Армянск (60,6%), г. Саки (61,13%). Качество обученности менее 45% показали шесть муниципальных образований: Симферопольский (44,61%), Ленинский (43,64%), Красногвардейский (41,36%) районы, г. Феодосия (44,71%), г. Судак (44,21%), г. Евпатория (41,52%).

Диаграмма 9





Качество обученности 80% и выше продемонстрировали обучающиеся следующих 15 ОО:

Таблица 6

№ п/п	АТЕ	Наименование ОО	Качество обученности, (%)
1.	г. Алушта	МОУ «Школа №3»	85,19
2.	Бахчисарайский район	МБОУ «Вилинская средняя общеобразовательная школа №1»	85,33
3.	Джанкойский район	МОУ «Роскошненская школа»	83,33
		МОУ общего и дошкольного образования «Луганская школа - детский сад»	81,25
4.	г. Евпатория	МБОУ «Средняя школа №7»	100
5.	Нижнегорский район	МБОУ «Зоркинская средняя общеобразовательная школа - детский сад»	88,89
6.	Раздольненский район	МБОУ «Кукушкинская средняя общеобразовательная школа-детский сад»	100
		МБОУ «Сенокосненская средняя общеобразовательная школа - детский сад»	90
7.	Сакский район	МБОУ «Зерновская средняя школа»	84,21
		МБОУ «Виноградовская средняя школа»	83,33
8.	г. Симферополь	МБОУ «Средняя общеобразовательная школа №35»	91,43
		ЧОУ «Школа Воронцова» ГО Симферополь	85,71
9.	Симферопольский район	МБОУ «Чайкинская школа»	100
10.	ГБОУ РК	ГБОУ «Алупкинская санаторная школа-интернат»	83,34
11.	Черноморский район	МБОУ «Далековская средняя школа»	80

Качество обученности ниже 20% продемонстрировали обучающиеся следующих 20 ОО (таблица 7):

Таблица 7

№ п/п	АТЕ	Наименование ОО	Качество обученности, (%)
1.	г. Алушта	МБОУ «Запрудненский комплекс школа-сад»	10
2.	Бахчисарайский район	МБОУ «Плодовская средняя общеобразовательная школа»	17,24
3.	Белогорский район	МБОУ «Красногорская основная школа им. Л.К. Никитиной»	0
4.	Джанкойский район	МБОУ «Яснополянская школа - детский сад»	0
5.	г. Керчь	МБОУ «Школа № 28»	13,16
		МБОУ «Школа № 22 имени Героев Аджимушкайских каменоломен»	18,18
6.	Кировский район	МБОУ «Абрикосовская школа»	18,75
		МБОУ «Синицынская общеобразовательная школа»	13,33
7.	Красногвардейский район	МБОУ «Удачненская школа»	0
8.	Ленинский район	МБОУ «Батальненская средняя общеобразовательная школа»	0

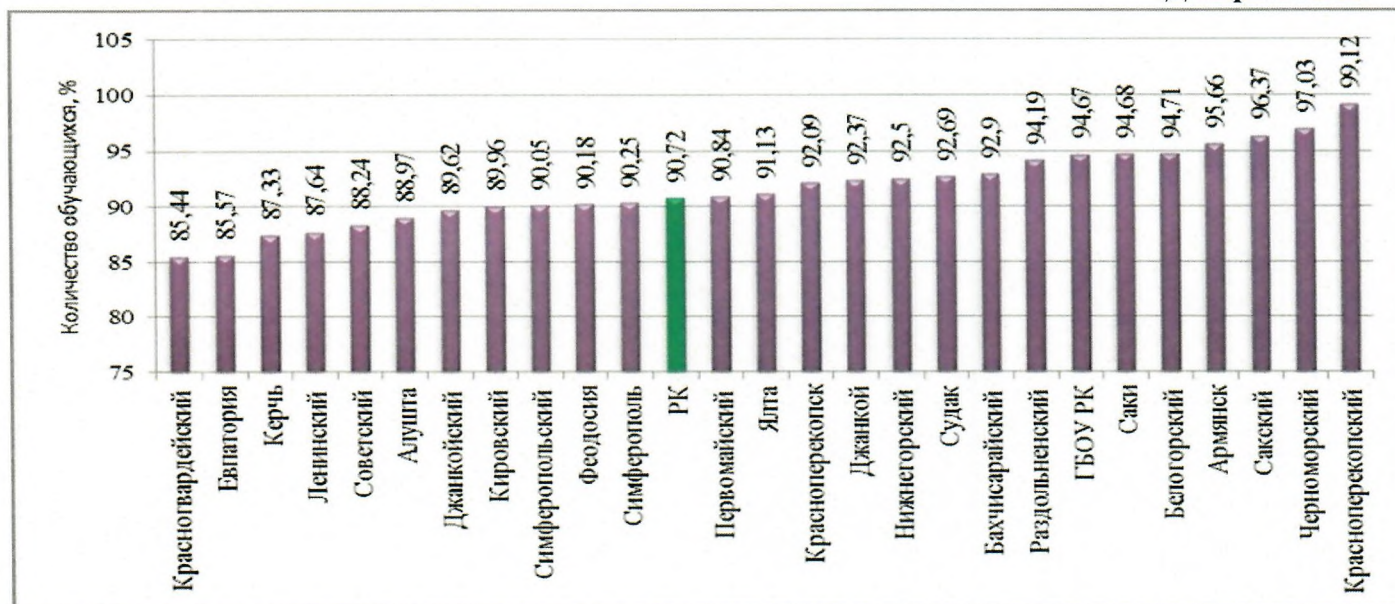


9.	Нижегородский район	МБОУ «Чкаловская средняя общеобразовательная школа имени И.Т.Неровича»	13,33
10.	Раздольненский район	МБОУ «Котовская средняя общеобразовательная школа-детский сад»	0
11.	г. Симферополь	ЧОУ «Симферопольская международная школа»	18,18
		МБОУ «Школа-гимназия №39»	19,76
12.	Симферопольский район	МБОУ «Мирновская школа №1»	17,24
		МБОУ «Винницкая школа»	0
13.	Советский район	МБОУ «Раздольненская средняя школа»	16,67
		МБОУ «Прудовская средняя школа»	0
14.	г. Феодосия	МБОУ "Специализированная школа №2 им. Д.И. Ульянова с углубленным изучением английского языка»	11,94
15.	ГБОУ	ГБОУ «Евпаторийская санаторная школа-интернат»	10

**Показатель успешности** в разрезе АТЕ варьируется в диапазоне от 85,44% до 99,12%. Распределение АТЕ в порядке возрастания данного показателя отображено на **диаграмме 10**.

В 15 АТЕ показатель выше регионального. Успешность свыше 95% достигнута в следующих муниципалитетах: г. Армянск (95,66%), Сакский (96,37%), Черноморский (97,03%) и Красноперекопский (99,12%) районы.

**Диаграмма 10**



Успешность ниже 70% (процент обучающихся ОО, получивших отметку «2», варьируется в диапазоне от 30,48% до 60%) продемонстрировали обучающиеся 21 ОО (Таблица 8).

**Таблица 8**

№ п/п	Наименование ОО	Успешность, (%)
1.	МБОУ «Некрасовская школа» Красногвардейского района	69,23
2.	МБОУ «Средняя школа №14» города Евпатории	68
3.	МБОУ «Яснополянская школа - детский сад» Джанкойского района	66,67
4.	МБОУ «Марфовская средняя общеобразовательная школа» Ленинского района	66,66
5.	МБОУ «Долинненская средняя общеобразовательная школа» Бахчисарайского района	65,78
6.	МБОУ «Школа №12 г. Феодосии»	65,12
7.	МОУ «Вольновская школа» Джанкойского района	64
8.	МБОУ города Керчи «Школа № 22 имени Героев Аджимушкайских каменоломен»	63,63

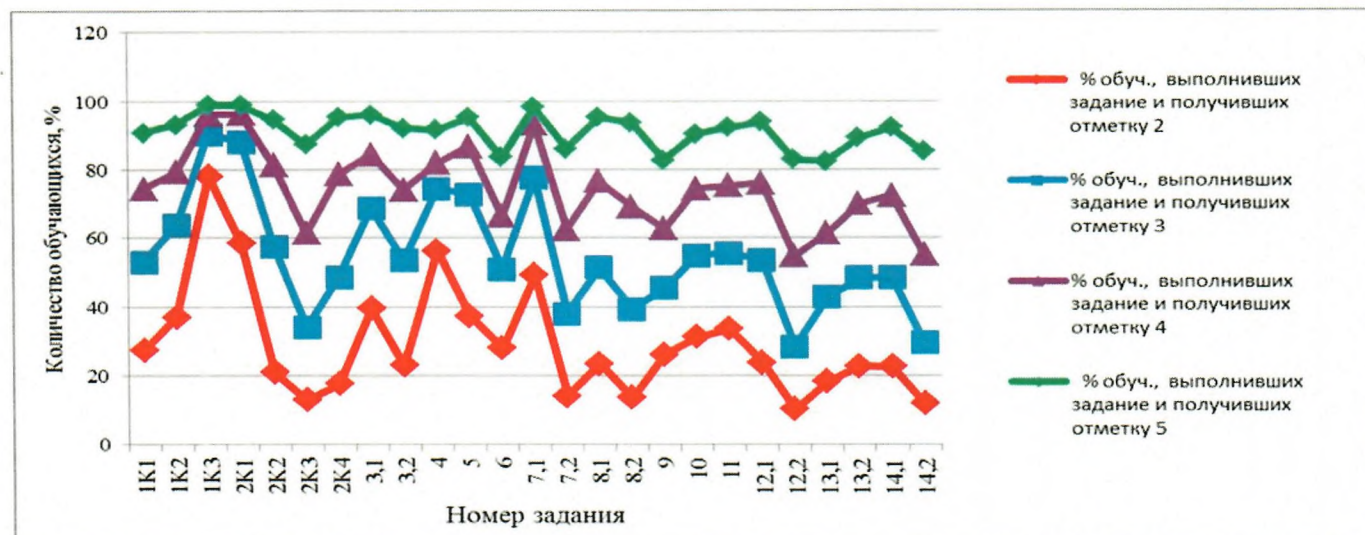


9.	МБОУ города Керчи «Школа № 17 имени Веры Белик»	63,63
10.	МБОУ «Заозёрненская средняя школа» города Евпатории	60,47
11.	МБОУ «Симеизская средняя школа» МОГО Ялта	58,82
12.	МОУ «Школа – колледж» города Алушты	58,82
13.	МБОУ города Керчи «Школа № 28»	55,27
14.	МБОУ «Октябрьская школа №1» Красногвардейского района	55
15.	МБОУ «Абрикосовская школа» Кировского района	50
16.	МБОУ «Прудовская средняя школа» Советского района	50
17.	ЧОУ «Симферопольская международная школа» ГО Симферополь	45,45
18.	МБОУ «Удачненская школа» Красногвардейского района	40
19.	МБОУ «Батальненская средняя общеобразовательная школа» Ленинского района	25
20.	МБОУ «Винницкая школа» Симферопольского района	22,22
21.	МБОУ «Запрудненский комплекс школа-сад» города Алушты»	10

Количество ОО РК, в которых *показатель успешности* составляет 100% на основании анализа результатов ВПР по русскому языку, составляет 30,9% от всех ОО РК (159 ОО).

При установлении соответствия между группами обучающихся по полученным отметкам за ВПР и выполненными ими заданиями был получен результат, отображенный на *диаграмме 11*.

*Диаграмма 11*



Сложности при выполнении ВПР вызвал у обучающихся всех групп целый ряд заданий, а именно:

**№ 1К1** – Умение списывать текст с пропусками орфограмм и пунктограмм, соблюдать в практике письма изученные орфографические и пунктуационные нормы/ совершенствовать орфографические и пунктуационные умения и навыки на основе знаний норм русского литературного языка; соблюдать культуру чтения, говорения, аудирования и письма.

**№№ 2К2, 2К3, 2К4** – Умение проводить морфемный и словообразовательный анализы слов; проводить морфологический анализ слова; проводить синтаксический анализ предложения. Распознавать уровни и единицы языка в предъявленном тексте и видеть взаимосвязь между ними.

**№ 3,2** – Умение распознавать заданное слово в ряду других на основе сопоставления звукового и буквенного состава, осознавать и объяснять причину несовпадения звуков и букв в слове. Распознавать уровни и единицы языка в предъявленном тексте и видеть взаимосвязь между ними.

**№ 6** – Умение распознавать случаи нарушения грамматических норм русского литературного языка в формах слов различных частей речи и исправлять эти нарушения / осуществлять речевой самоконтроль.

**№ 7,2** – Умение анализировать различные виды предложений с точки зрения их структурно-



смысловой организации и функциональных особенностей, распознавать предложения с подлежащим и сказуемым, выраженными существительными в именительном падеже; опираться на грамматический анализ при объяснении выбора тире и места его постановки в предложении.

**№ 8,2** – Умение распознавать предложения с обращением, однородными членами, двумя грамматическими основами; опираться на грамматический анализ при объяснении расстановки знаков препинания в предложении.

**№ 12,2** – Умение распознавать и адекватно формулировать лексическое значение многозначного слова с опорой на контекст; использовать многозначное слово в другом значении в самостоятельно составленном и оформленном на письме речевом высказывании.

**№ 14,2** – Умение распознавать значение фразеологической единицы; на основе значения фразеологизма и собственного жизненного опыта определять конкретную жизненную ситуацию для адекватной интерпретации фразеологизма; умение строить монологическое контекстное высказывание.

На **диаграмме 12** отображены данные о количестве обучающихся в процентах, выполнивших работу в разрезе заданий в целом по РК и РФ.

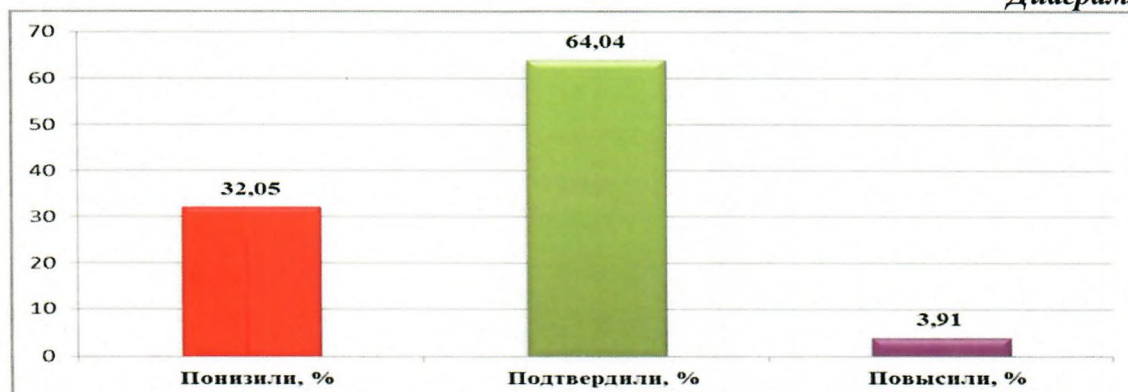
Задания №№ 1К1 и 1К2 (умение списывать текст с пропусками орфограмм и пунктограмм, соблюдать в практике письма изученные орфографические и пунктуационные нормы), № 4 (умение проводить орфоэпический анализ слова; определять место ударного слога, соблюдать в речевой практике основные орфоэпические, лексические, грамматические, стилистические, орфографические и пунктуационные нормы русского литературного языка) и № 5 (умение опознавать самостоятельные части речи и их формы, служебные части речи) обучающимися РК выполнены успешнее, чем в целом по РФ.

**Диаграмма 12**



В целом по РК процент совпадения отметок, полученных за ВПР по русскому языку, с отметкой обучающихся по журналу отображен на **диаграмме 13**.

**Диаграмма 13**



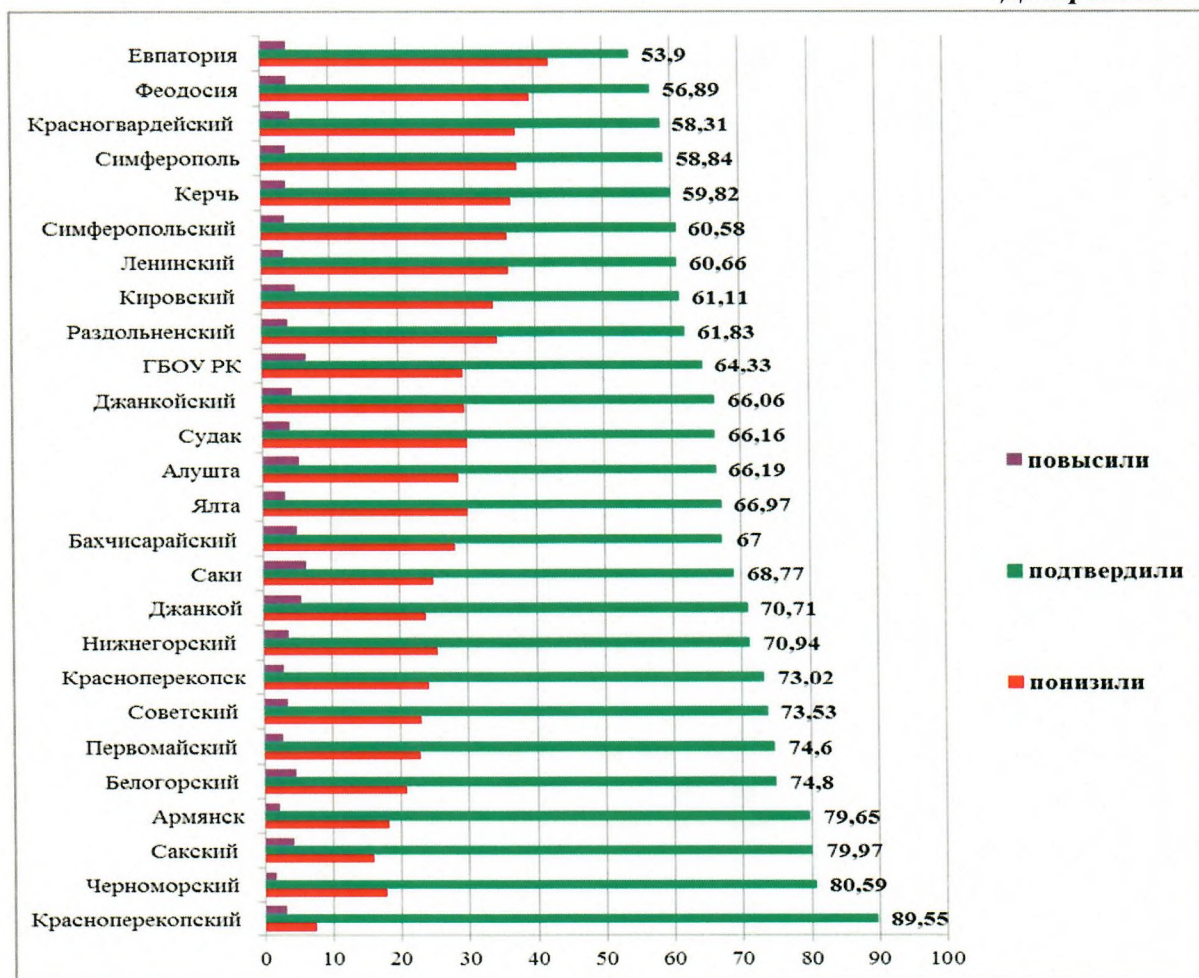


В разрезе АТЕ процент совпадения отметок, полученных за ВПР по русскому языку, с отметкой обучающихся по журналу отображен на *диаграмме 14*.

Свыше 80% совпадений отметок показали ОО Красноперекоского (89,55%) и Черноморского (80,59%) районов.

9 муниципальных образований показали результат ниже, чем в целом по РК (64,04%). Ниже 60% совпадение отметок за ВПР с отметками в классном журнале в Красногвардейском районе (58,31%) и городах Евпатории (53,9%), Феодосии (56,89), Симферополе (58,84%), Керчи (59,82%), Симферопольском (60,58%), Ленинском (60,66%), Кировском (61,11%), Раздольненском (61,83%), ГБОУ РК (64,33%), Джанкойском (66,06%), Судак (66,16%), Алушта (66,19%), Ялта (66,97%), Бахчисарайском (67%), Саки (68,77%), Джанкой (70,71%), Нижнегорском (70,94%), Красноперекоск (73,02%), Советский (73,53%), Первомайский (74,6%), Белогорский (74,8%), Армянск (79,65%), Сакский (79,97%), Черноморский (80,59%), Красноперекоский (89,55%).

*Диаграмма 14*



### 7 КЛАСС

Всего в ВПР по русскому языку приняло участие 14561 обучающийся 7-х классов из 512 ОО РК.

Результаты Всероссийской проверочной работы в разрезе АТЕ РК представлены в таблице 9.

**Таблица 9.**

Группы участников	Кол-во ОО	Кол-во участников	«2»	«3»	«4»	«5»
<b>РК*</b>	<b>512</b>	<b>14561</b>	<b>9,82</b>	<b>45,59</b>	<b>36,53</b>	<b>8,06</b>
Алушта	12	368	10,33	47,55	35,6	6,52
Армянск	5	168	2,98	48,81	41,67	6,55
Бахчисарайский	25	777	10,68	43,89	36,04	9,4
Белогорский	25	506	5,53	40,91	40,71	12,85
ГБОУ РК	9	190	6,84	37,89	44,21	11,05

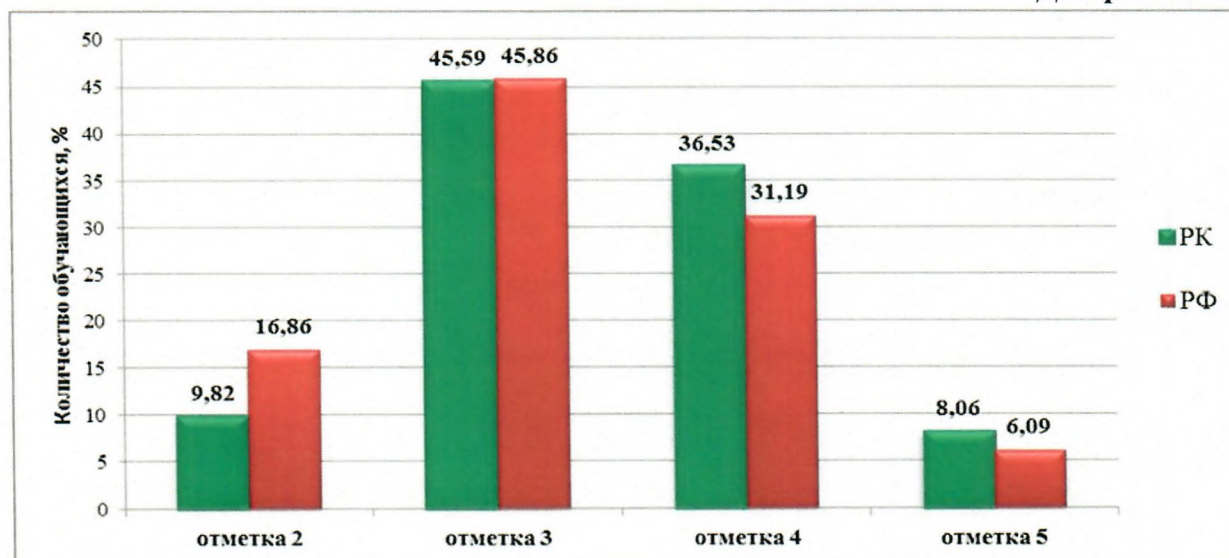


Джанкой	8	297	5,72	46,13	40,07	8,08
<b>Джанкойский *</b>	<b>35</b>	<b>564</b>	<b>12,06</b>	<b>46,81</b>	<b>34,75</b>	<b>6,38</b>
Евпатория	17	865	16,65	45,43	31,45	6,47
Керчь	18	682	10,41	49,41	34,46	5,72
Кировский	17	393	8,91	44,78	38,68	7,63
Красногвардейский	30	585	14,87	46,67	32,99	5,47
<b>Краснопереконск*</b>	<b>5</b>	<b>185</b>	<b>3,78</b>	<b>47,03</b>	<b>35,68</b>	<b>13,51</b>
Краснопереконский	12	157	2,55	49,04	40,13	8,28
Ленинский	27	382	13,35	47,91	31,68	7,07
<b>Нижегорский*</b>	<b>21</b>	<b>384</b>	<b>9,6</b>	<b>45,87</b>	<b>38,28</b>	<b>6,25</b>
Первомайский	18	239	10,88	42,68	36,82	9,62
Раздольненский	17	213	8,92	38,03	41,78	11,27
Саки	6	218	14,68	33,49	38,07	13,76
Сакский	34	567	4,06	46,91	38,8	10,23
Симферополь	49	3120	10,67	45,58	35,99	7,76
<b>Симферопольский*</b>	<b>39</b>	<b>1126</b>	<b>9,86</b>	<b>50,71</b>	<b>33,3</b>	<b>6,13</b>
Советский	15	279	5,38	40,5	48,03	6,09
Судак	9	271	7,75	43,17	40,22	8,86
<b>Феодосия*</b>	<b>22</b>	<b>772</b>	<b>11,27</b>	<b>41,84</b>	<b>38,86</b>	<b>8,03</b>
Черноморский	14	285	2,46	46,32	38,6	12,63
<b>Ялта*</b>	<b>23</b>	<b>968</b>	<b>6,92</b>	<b>47</b>	<b>37,4</b>	<b>8,68</b>

\* муниципальные образования, в которых часть ОО проводили ВПР весной 2022 года. Результаты учтены.

Сравнительный анализ результатов ВПР по русскому языку в РК и среднестатистических результатов по РФ показывает следующее (диаграмма 15):

Диаграмма 15



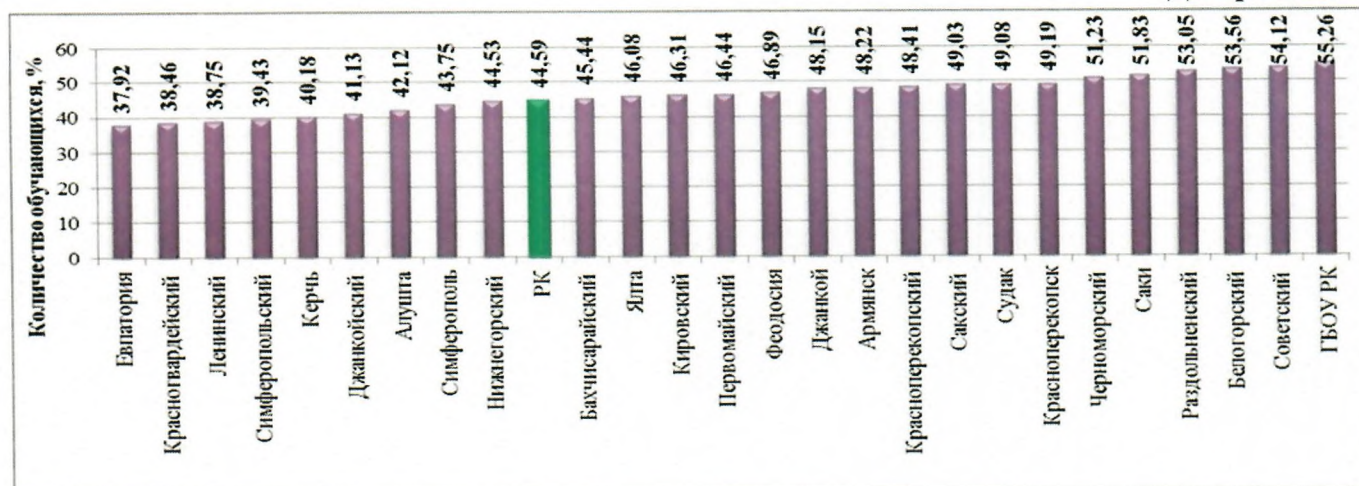
- **Показатель успешности** (сумма отметок «3», «4» и «5») в РК составляет 90,18%, что **выше на 7%** среднестатистического результата по РФ и **выше на 1%** показателя успешности по РК в 2021 году.
- **Показатель качества обученности** (сумма отметок «4» и «5») в РК составляет 44,59%, что на 7,3% выше, чем в целом по РФ. Данный показатель в 2022 году на **6% выше**, чем аналогичный показатель по РК в 2021 году



**Показатель качества обученности** в разрезе АТЕ варьируется в диапазоне от 37,92% до 55,26%. Распределение АТЕ в порядке возрастания данного показателя отображено на **диаграмме 16**.

В 17 АТЕ показатель выше регионального и, соответственно, всероссийского. Качество обученности выше 55% достигнуто в ГБОУ РК (55,26%). Качество обученности менее 40% показали четыре муниципальных образования: Симферопольский (39,43%), Ленинский (38,75%), Красногвардейский (38,46%) районы и г. Евпатория (37,92%).

**Диаграмма 16**



**Качество обученности 80% и выше** продемонстрировали обучающиеся следующих 12 ОО:

**Таблица 10**

№ п/п	АТЕ	Наименование ОО	Качество обученности, (%)
1.	г. Алушта	МОУ «Школа – коллегийум»	90,91
2.	г. Армянск	МБОУ «Школа-лицей № 2»	80
3.	Белогорский район	МБОУ «Белогорская средняя школа № 4» г. Белогорска	85
4.	Ленинский район	МБОУ «Челядиновская основная общеобразовательная школа»	87,5
5.	Раздольненский район	МБОУ «Зиминская средняя общеобразовательная школа-детский сад»	87,5
		МБОУ «Славновская средняя общеобразовательная школа-детский сад»	80
6.	г. Саки	МБОУ «Сакская средняя школа № 1 им. Героя Советского Союза В.К. Гайнутдинова»	84,21
7.	Сакский район	МБОУ «Сизовская средняя школа»	85,72
8.	г. Симферополь	МБОУ «Средняя общеобразовательная школа №24 с углубленным изучением иностранных языков»	84,5
9.	г. Феодосия	МБОУ «Специализированная школа №2 им. Д.И. Ульянова с углубленным изучением английского языка»	97,87
10.	Черноморский район	МБОУ «Черноморская средняя школа №1 им. Николая Кудри»	87,5
11.	ГБОУ РК	ГБОУ РК «Крымская гимназия-интернат для одаренных детей»	88,24

Качество обученности **ниже 20%** продемонстрировали обучающиеся следующих 29 ОО (Таблица 11):



Таблица 11

№ п/п	АТЕ	Наименование ОО	Качество обученности, (%)
1.	Бахчисарайский район	МБОУ «Куйбышевская средняя общеобразовательная школа имени Хрусталёва Николая Титовича» Бахчисарайского района Республики Крым	16,66
		МБОУ «Долинненская средняя общеобразовательная школа» Бахчисарайского района Республики Крым	11,11
2.	Джанкойский район	МОУ «Майская школа»	17,65
		МОУ «Целинновская школа»	8,33
		МОУ «Просторненская школа»	9,09
		МОУ «Вольновская школа»	0
		МОУ «Стефановская школа»	0
3.	г. Евпатория	МБОУ «Гимназия имени Ильи Сельвинского»	15,15
4.	г. Керчь	МБОУ «Школа №13»	12,5
		МБОУ «Специализированная школа № 1 с углубленным изучением английского языка имени Володи Дубинина»	15,38
5.	Красногвардейский район	МБОУ «Пятихатская школа»	7,14
		МБОУ «Новопокровская школа»	16,67
6.	Ленинский район	МБОУ «Ильичевская средняя общеобразовательная школа»	18,18
		МБОУ «Батальненская средняя общеобразовательная школа»	16,67
		МБОУ «Заветненская средняя общеобразовательная школа»	16,67
		МБОУ «Глазовская средняя общеобразовательная школа»	12,5
		МБОУ «Кировская средняя общеобразовательная школа»	10
		МБОУ «Калиновская средняя общеобразовательная школа»	0
		МБОУ «Приозёрненская средняя общеобразовательная школа»	0
7.	Нижнегорский район	МБОУ «Емельяновская средняя общеобразовательная школа»	0
8.	Раздольненский район	МБОУ «Котовская средняя общеобразовательная школа-детский сад»	0
9.	Сакский район	МБОУ «Виноградовская средняя школа»	16,67
		МБОУ «Ильинская средняя школа»	0
10.	МОГО Симферополь	ЧОУ «Симферопольская международная школа»	0
11.	Симферопольский район	МБОУ «Винницкая школа»	18,75
		МБОУ «Николаевская школа»	10,71
12.	г. Феодосия	МБОУ «Школа № 8»	16,67
		МБОУ «Школа № 18»	0
13.	ГБОУ	ГБОУ РК «Ливадийская санаторная школа-интернат»	16,67

*Показатель успешности* в разрезе АТЕ варьируется в диапазоне от 83,35% до 97,55%. Распределение АТЕ в порядке возрастания данного показателя отображено на диаграмме 17.

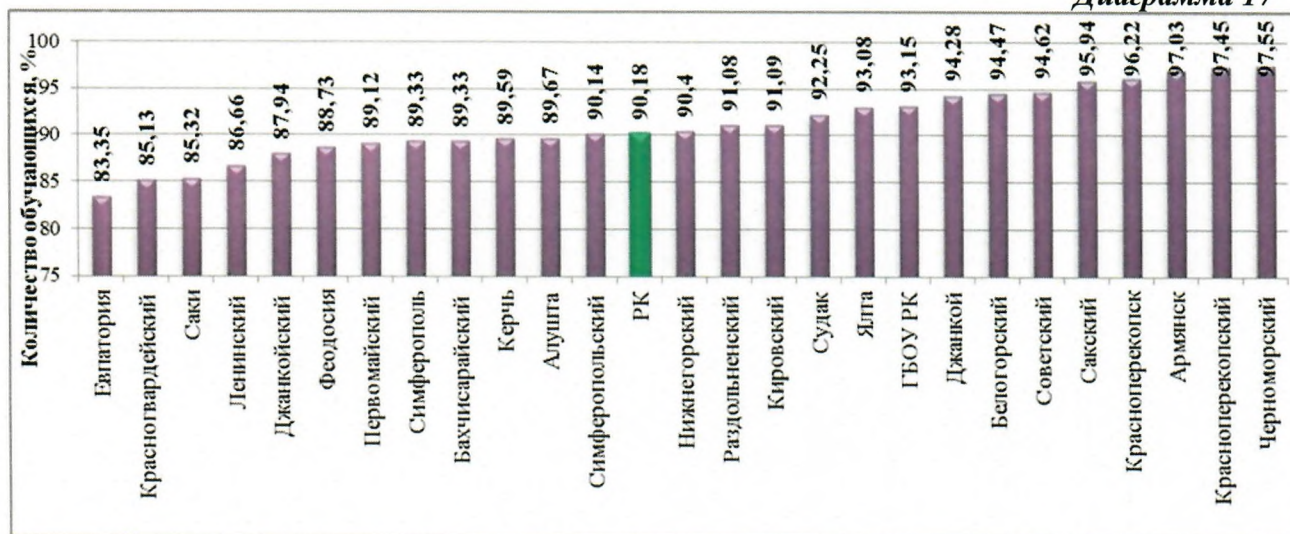
В 14 АТЕ показатель выше регионального. Успешность свыше 95% достигнута в следующих муниципалитетах: города Красноперекопск (96,22%), Армянск (97,03%), Сакский (95,94%), Черноморский (97,55%), Красноперекопский (97,45%) районы.

*Успешность ниже 30%* (процент обучающихся ОО, получивших отметку «2», варьируется в диапазоне от 66,67% до 83,33%) продемонстрировали обучающиеся следующих ОО:



- 6,67% - ЧОУ «Симферопольская международная школа»;
- 16,67% - МБОУ «Батальненская средняя общеобразовательная школа» Ленинского района Республики Крым;
- 29,63% - МБОУ «Долинненская средняя общеобразовательная школа» Бахчисарайского района Республики Крым.

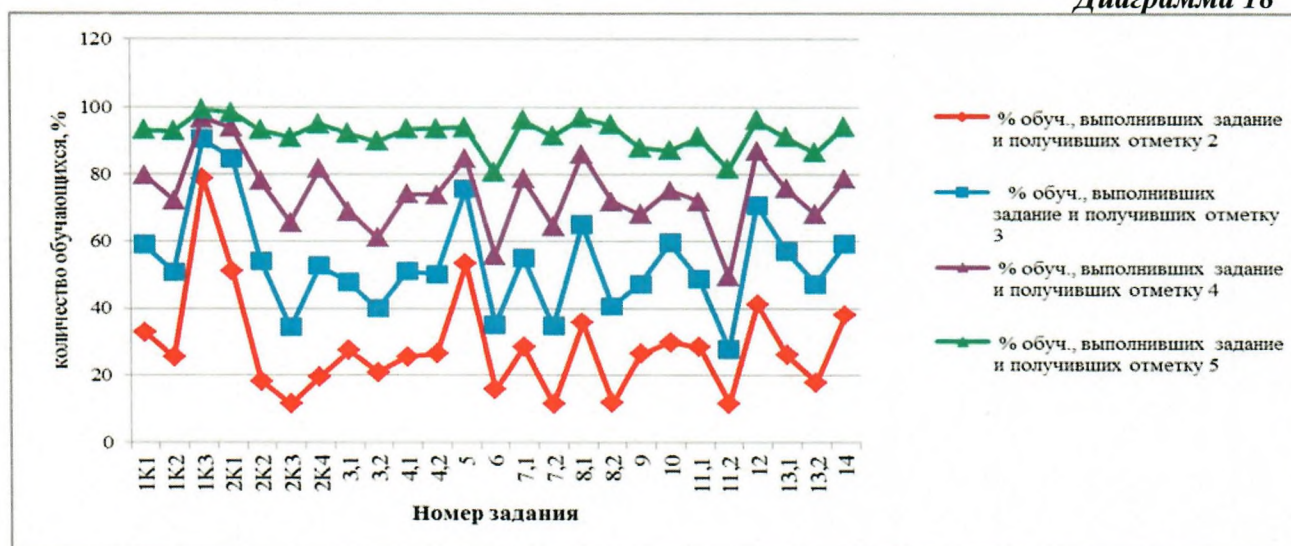
Диаграмма 17



Количество ОО РК, в которых *показатель успешности* составляет 100% на основании анализа результатов ВПР по русскому языку, составляет 34,4% от всех ОО РК (176 ОО).

При установлении соответствия между группами обучающихся по полученным отметкам за ВПР и выполненными ими заданиями был получен результат, отображенный на *диаграмме 18*.

Диаграмма 18



Сложности при выполнении ВПР вызвал у обучающихся всех групп целый ряд заданий, а именно:

**№ 2K3** – Умение проводить морфемный и словообразовательный анализы слов; проводить морфологический анализ слова; проводить синтаксический анализ предложения.

**№ 6** – Умение распознавать случаи нарушения грамматических норм русского литературного языка в заданных предложениях и исправлять эти нарушения, соблюдать основные языковые нормы в устной и письменной речи.

**№ 7,2** – Умение анализировать различные виды словосочетаний и предложений с точки зрения их структурно-смысловой организации и функциональных особенностей; опознавать предложения осложненной структуры; соблюдать основные языковые нормы в письменной речи; опираться на



грамматико-интонационный анализ при объяснении расстановки знаков препинания в предложении.

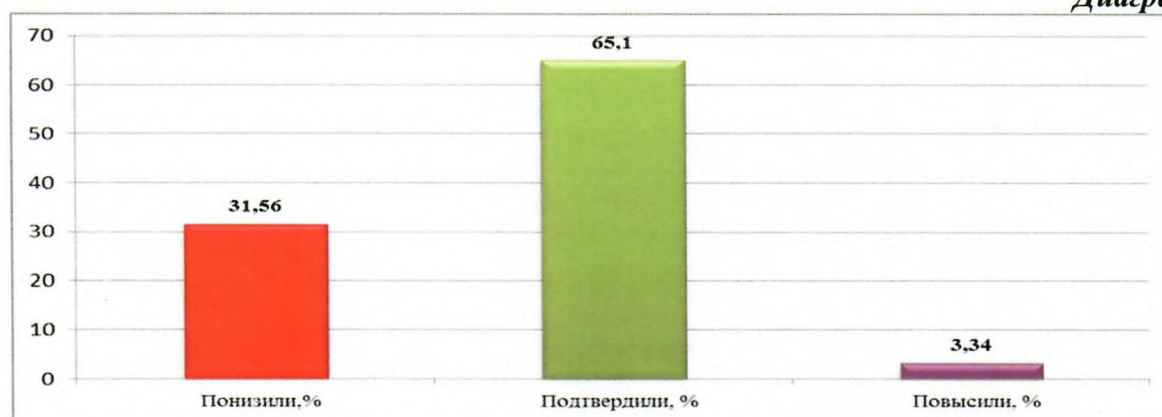
**№ 8,2** – Умение анализировать различные виды словосочетаний и предложений с точки зрения их структурно-смысловой организации и функциональных особенностей.

**№ 11,2** – Умение владеть навыками различных видов чтения (изучающим, ознакомительным, просмотровым) и информационной переработки прочитанного материала.

**№ 13,2** – Умение распознавать стилистически окрашенное слово в заданном контексте, подбирать к найденному слову близкие по значению слова (синонимы), владеть навыками различных видов чтения (изучающим, ознакомительным, просмотровым) и информационной переработки прочитанного материала.

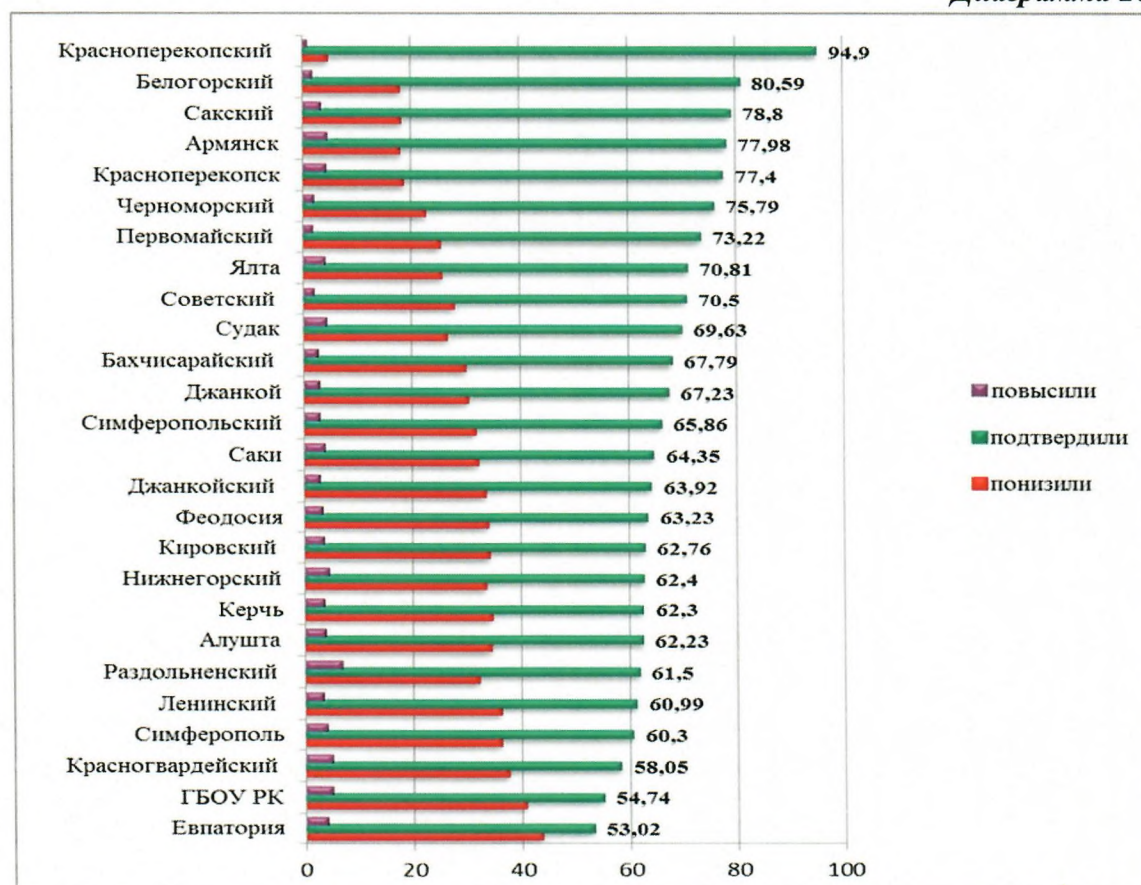
В целом по РК процент совпадения отметок, полученных за ВПР по русскому языку, с отметкой обучающихся по журналу отображен на *диаграмме 19*.

*Диаграмма 19*



В разрезе АТЕ процент совпадения отметок, полученных за ВПР по русскому языку, с отметкой обучающихся по журналу отображен на *диаграмме 20*.

*Диаграмма 20*



Свыше 80% совпадений отметок показали ОО Краснопереконского (94,9%) и Белогорского (80,59%) районов.



13 муниципальных образований показали результат ниже, чем в целом по РК (65,1%). Ниже 60% совпадение отметок по ВПР с отметками в классном журнале в Красногвардейском районе (58,05%), ГБОУ РК (54,74%) и г. Евпатории (53,02%).

### 8 КЛАСС

Всего в ВПР по русскому языку приняло участие 16179 обучающихся 8-х классов из 512 ОО РК.

Результаты Всероссийской проверочной работы в разрезе административных территориальных единиц (далее АТЕ) РК представлены в таблице 12.

Таблица 12

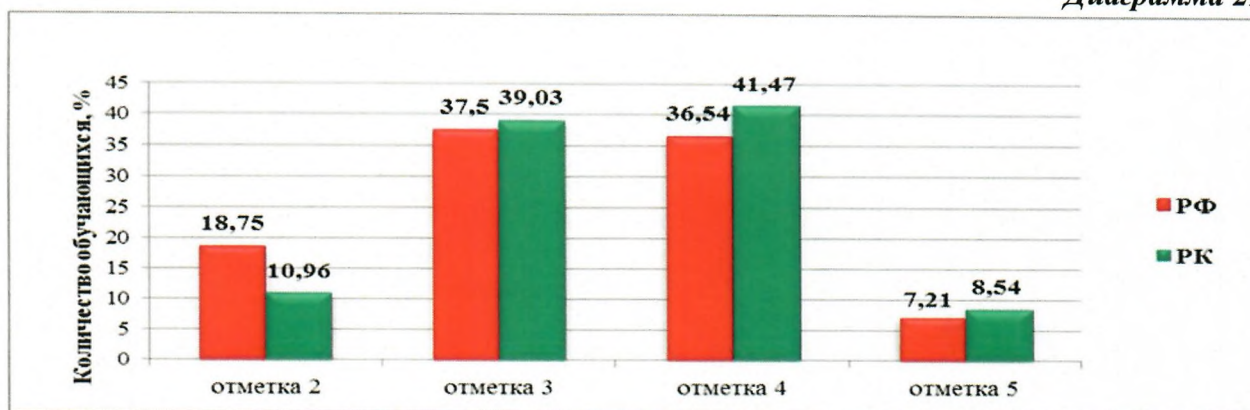
Группы участников	Кол-во ОО	Кол-во участников	«2»	«3»	«4»	«5»
<b>РК*</b>	<b>512</b>	<b>16179</b>	<b>10,96</b>	<b>39,03</b>	<b>41,47</b>	<b>8,54</b>
Алушта	12	397	9,82	40,05	40,81	9,32
Армянск	5	207	3,86	38,65	47,83	9,66
Бахчисарайский	25	857	10,97	38,62	42,12	8,28
Белогорский	26	553	3,25	38,34	46,65	11,75
ГБОУ РК	9	206	3,88	30,58	47,57	17,96
Джанкой	8	405	7,65	39,75	41,98	10,62
<b>Джанкойский *</b>	<b>35</b>	<b>584</b>	<b>12,5</b>	<b>43,16</b>	<b>39,55</b>	<b>4,79</b>
Евпатория	17	915	19,34	37,49	36,61	6,56
Керчь	18	925	12,97	35,35	41,84	9,84
Кировский	17	471	9,98	37,15	45,65	7,22
Красногвардейский	30	652	17,48	40,49	34,82	7,21
Красноперекоепск	5	213	10,8	37,09	45,07	7,04
Красноперекоепский	12	231	1,73	45,02	43,29	9,96
Ленинский	28	447	15,21	40,49	36,91	7,38
<b>Нижегородский*</b>	<b>21</b>	<b>391</b>	<b>11,25</b>	<b>43,23</b>	<b>33,76</b>	<b>11,76</b>
Первомайский	17	221	11,31	44,8	34,39	9,5
Раздольненский	17	199	5,53	41,21	46,73	6,53
Саки	6	237	8,86	30,8	50,63	9,7
Сакский	33	632	4,75	41,77	43,83	9,65
Симферополь	49	3421	11,25	36,66	43,23	8,86
Симферопольский	39	1302	8,76	42,78	41,01	7,45
Советский	15	268	10,82	43,66	39,93	5,6
Судак	9	354	7,91	33,9	47,46	10,73
<b>Феодосия*</b>	<b>22</b>	<b>809</b>	<b>12,61</b>	<b>41,9</b>	<b>38,07</b>	<b>7,42</b>
Черноморский	14	267	5,62	41,95	41,57	10,86
Ялта	23	1015	14,58	40,2	38,62	6,6

\* муниципальные образования, в которых часть ОО проводили ВПР весной 2022 года. Результаты учтены.

Сравнительный анализ результатов ВПР по русскому языку в РК и среднестатистических результатов по РФ показывает следующее (диаграмма 21):



Диаграмма 21



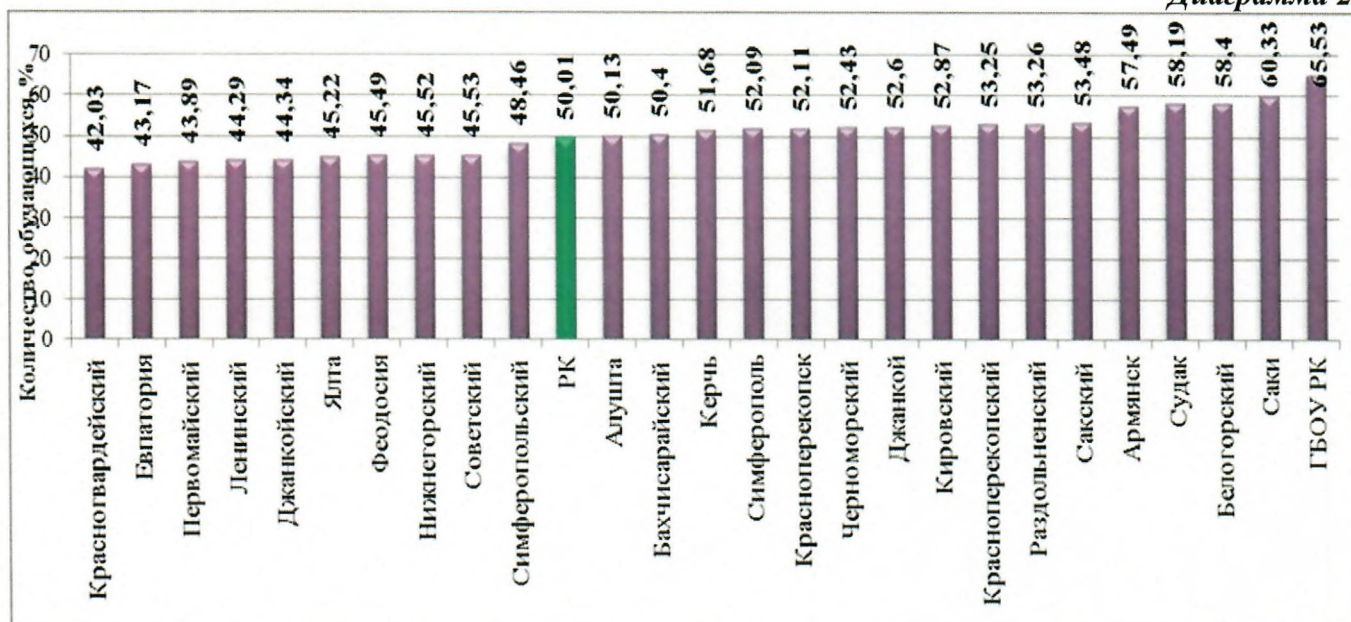
– **Показатель успешности** (сумма отметок «3», «4» и «5») в РК составляет 89,04%, что выше на 7,8% среднестатистического результата по РФ и выше на 2,8% показателя успешности по РК в 2021 году.

– **Показатель качества обученности** (сумма отметок «4» и «5») в РК составляет 50,01%, что на 6,35% выше, чем в целом по РФ. Данный показатель в 2022 году на 5% выше, чем аналогичный показатель по РК в 2021 году

**Показатель качества обученности** в разрезе АТЕ варьируется в диапазоне от 42,03% до 65,53%. Распределение АТЕ в порядке возрастания данного показателя отображено на диаграмме 22.

В 16 АТЕ показатель выше регионального и, соответственно, всероссийского. Качество обученности выше 55% достигнуто в г. Армянск (57,49%), г. Судак (58,19%), г. Саки (60,33%), ГБОУ РК (65,53%) и Белогорском районе (58,4%).

Диаграмма 22



**Качество обученности 80% и выше** продемонстрировали обучающиеся следующих 13 ОО:

Таблица 13

№ п/п	АТЕ	Наименование ОО	Качество обученности, (%)
1.	Белогорский район	МБОУ «Криничненская средняя школа»	80
		МБОУ «Белогорская средняя школа № 4» г. Белогорска	84,21
		МБОУ «Мельничновская средняя школа»	85,71
2.	г. Евпатория	МБОУ «Средняя школа №7 Республики Крым»	100



3.	<b>Красноперекопский район</b>	МБОУ «Ишунский учебно-воспитательный комплекс»	81,82
4.	<b>Раздольненский район</b>	МБОУ «Сенокосненская средняя общеобразовательная школа - детский сад»	88,89
		МБОУ «Котовская средняя общеобразовательная школа-детский сад»	100
5.	<b>г. Саки</b>	МБОУ «Сакская средняя школа №4 им. Героя Советского Союза Ф.И. Сенченко» г. Саки	90
6.	<b>Сакский район</b>	МБОУ «Зерновская средняя школа»	80
7.		МБОУ «Елизаветовская средняя школа»	100
8.	<b>г.Симферополь</b>	МБОУ «Школа-гимназия №39»	80
9.	<b>ГБОУ РК</b>	ГБОУ РК «Керченский учебно-воспитательный комплекс-интернат-лицей искусств»	80
		ГБОУ РК «Алупкинская санаторная школа-интернат»	83,33

Качество обученности *ниже 20%* продемонстрировали обучающиеся следующих 37 ОО (Таблица 14):

Таблица 14

№ п/п	АТЕ	Наименование ОО	Качество обученности, (%)
1.	<b>г. Алушта</b>	МБОУ «Запрудненский комплекс школа-сад»	0
2.	<b>Бахчисарайский район</b>	МБОУ «Долинненская средняя общеобразовательная школа»	13,33
3.	<b>Белогорский район</b>	МБОУ «Головановская основная школа»	20
4.	<b>Джанкойский район</b>	МОУ общего и дошкольного образования «Луганская школа - детский сад»	10
		МОУ «Вольновская школа» Джанкойского района Республики Крым	18,18
		МОУ «Роскошненская школа» Джанкойского района Республики Крым	18,18
		МОУ «Медведевская школа»	20
5.	<b>г. Евпатория</b>	МБОУ «Новоозерновская средняя школа г.Евпатории»	7,5
		МБОУ «Средняя школа №18 с крымскотатарским языком обучения г. Евпатории»	13,79
		МБОУ «Мирновская средняя школа г. Евпатории»	18,52
6.	<b>г. Керчь</b>	МБОУ города Керчи Республики Крым «Школа №28»	9,52
7.	<b>Красногвардейский район</b>	МБОУ «Ровновская школа» Республики Крым	0
		МБОУ «Калининская школа»	9,09
8.	<b>Ленинский район</b>	МБОУ «Калиновская средняя общеобразовательная школа»	4,76
		МБОУ «Приозёрненская средняя общеобразовательная школа»	4,76
		МБОУ «Октябрьская средняя общеобразовательная школа»	20
9.	<b>Нижнегорский район</b>	МБОУ «Пшениченская средняя общеобразовательная школа»	0
		МБОУ «Охотская средняя общеобразовательная школа»	14,28
10.	<b>Первомайский район</b>	МБОУ «Калининская школа Республики Крым»	10
		МБОУ «Черновская школа»	13,33
11.	<b>Раздольненский район</b>	МБОУ «Орловская средняя общеобразовательная школа-детский сад»	20

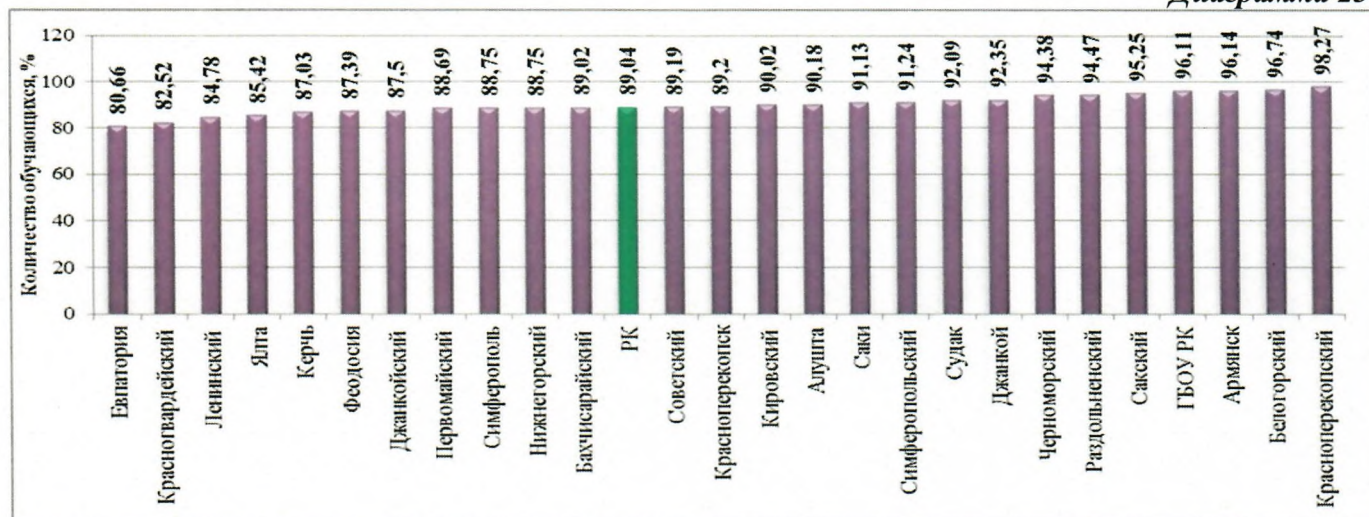


12.	г. Симферополь	ЧОУ «Симферопольская международная школа»	10
		МБОУ «Средняя общеобразовательная школа №12»	17,86
13.	Симферопольский район	МБОУ «Журавлёвская школа»	0
		МБОУ «Новоселовская школа»	16,67
14.	Советский район	МБОУ «Прудовская средняя школа»	18,75
15.	г. Феодосия	МБОУ "Школа №12 г.Феодосии Республики Крым"	0
		МБОУ "Школа №16 г.Феодосии Республики Крым"	16,67

**Показатель успешности** в разрезе АТЕ варьируется в диапазоне от 80,66% до 98,27%. Распределение АТЕ в порядке возрастания данного показателя отображено на диаграмме 23.

В 15 АТЕ показатель выше регионального. Успешность свыше 95% достигнута в следующих муниципалитетах: Сакский (95,25%), Белогорский (96,74%) и Красноперекопский (98,27%) районы, г. Армянск (96,14%), ГБОУ РК (96,11%).

Диаграмма 23



Успешность ниже 30% (процент обучающихся ОО, получивших отметку «2», варьируется в диапазоне от 71,43% до 100%) продемонстрировали обучающиеся следующих ОО:

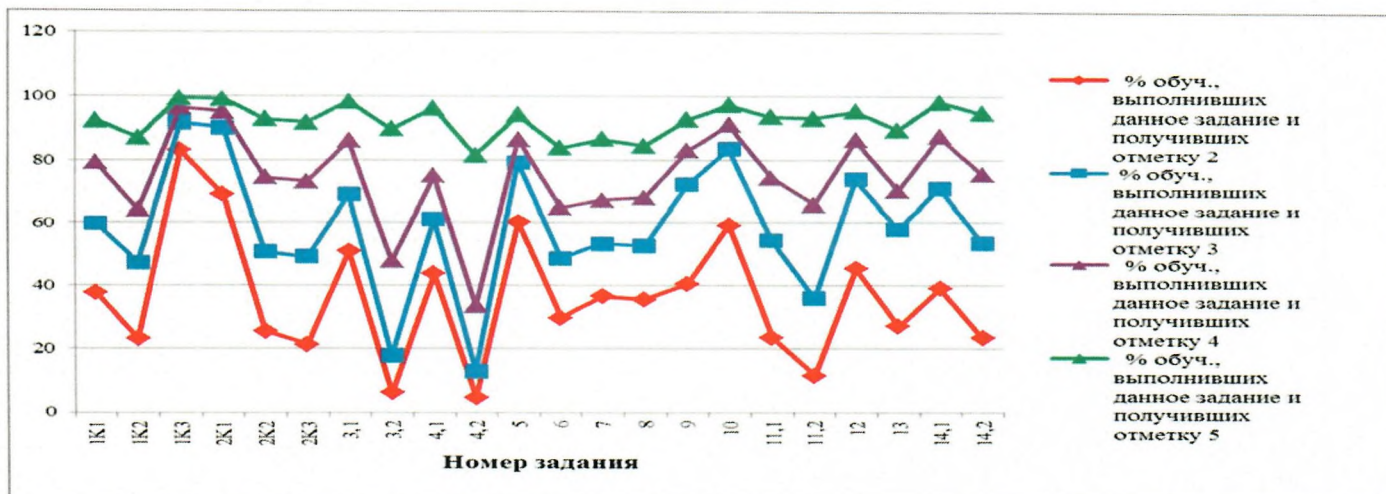
- 0% - МБОУ «Запрудненский комплекс школа-сад города Алушты»;
- 0% - МБОУ «Ровновская школа» Красногвардейского района Республики Крым;
- 10% - ЧОУ «Симферопольская международная школа»;
- 27,5% - МБОУ «Новоозерновская средняя школа города Евпатории Республики Крым»;
- 28,57% - МБОУ города Керчи Республики Крым «Школа №28».

Количество ОО РК, в которых **показатель успешности** составляет 100% на основании анализа результатов ВПР по русскому языку составляет 30,5% от всех ОО РК (156 ОО).

При установлении соответствия между группами обучающихся по полученным отметкам за ВПР и выполненными ими заданиями был получен результат, отображенный на **диаграмме 24**.

Диаграмма 24





Сложности при выполнении ВПР вызвал у обучающихся всех групп целый ряд заданий, а именно:

**№ 1K2** – Умение соблюдать изученные орфографические и пунктуационные правила при списывании осложненного пропусками орфограмм и пунктограмм текста.

**№ 2K2-2K3** – Умение проводить морфемный анализ слова; проводить морфологический анализ слова; проводить синтаксический анализ предложения.

**№ 3,2** – Умение правильно писать с НЕ слова разных частей речи, обосновывать условия выбора слитного/раздельного написания; опознавать самостоятельные части речи и их формы; опираться на фонетический, морфемный, словообразовательный и морфологический анализ в практике правописания.

**№ 4,2** – Умение правильно писать Н и НН в словах разных частей речи, обосновывать условия выбора написаний.

**№ 11,2** – Умение распознавать подчинительные словосочетания, определять вид подчинительной связи, опознавать основные единицы синтаксиса (словосочетание, предложение, текст); анализировать различные виды словосочетаний и предложений с точки зрения их структурно-смысловой организации и функциональных особенностей.

**№ 14,2** – Умение находить в ряду других предложений предложение с вводным словом, подбирать к данному вводному слову синоним (из той же группы по значению); опознавать предложения простые и сложные, предложения осложненной структуры.

В целом по РК процент совпадения отметок, полученных за ВПР по русскому языку, с отметкой обучающихся по журналу отображен на *диаграмме 25*.

*Диаграмма 25*



В разрезе АТЕ процент совпадения отметок, полученных за ВПР по русскому языку, с отметкой обучающихся по журналу отображен на *диаграмме 26*.



Диаграмма 26

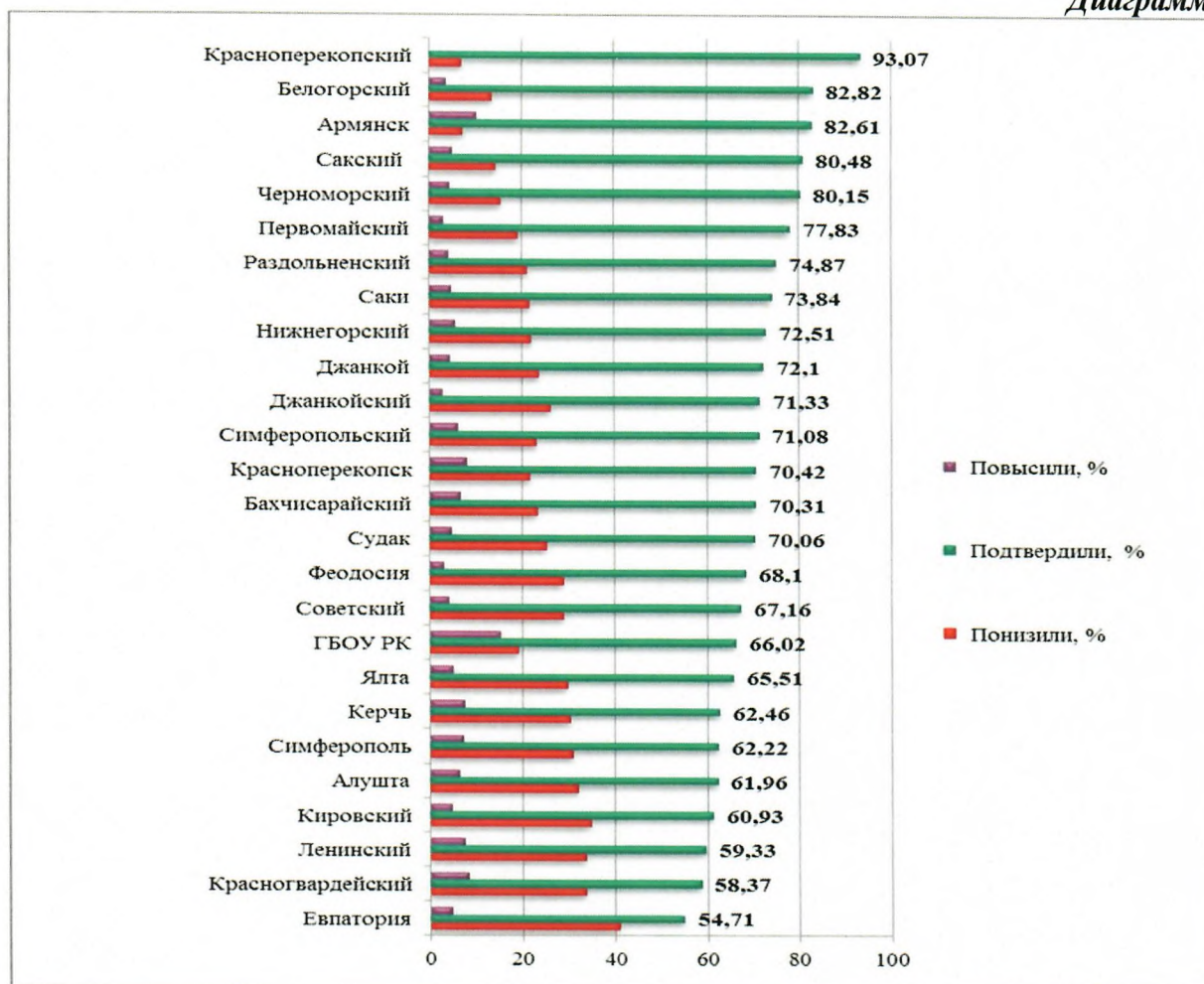


Таблица 15

Результаты ВПР по русскому языку в разрезе классов по Республике Крым

Результаты	5 класс	6 класс	7 класс	8 класс
Качество обученности	52,12%	49,62%	44,59%	50,01%
Успешность	91,81%	90,72%	90,18%	89,04%

**Результаты ВПР могут быть использованы:**

- на уровне ОО – для оценки личностных результатов обучения, составления портфолио обучающегося, а также для совершенствования методики преподавания и организации восстанавливающего повторения материала;
- муниципальными и региональными органами исполнительной власти, осуществляющими государственное управление в сфере образования – для анализа текущего состояния муниципальных и региональных систем образования и усовершенствования программ их развития.



**Исходя из анализа результатов ВПР по русскому языку в 5-8 классах ОО РК, считаем целесообразным рекомендовать:**

1. Муниципальным органам управления образованием:
  - 1.1. ознакомиться с аналитическими материалами по результатам ВПР, на их основе определить ОО, показавшие недостаточные уровни качества обученности и успешности, принять соответствующие управленческие решения, способствующие их повышению;
  - 1.2. повысить эффективность управленческих решений через совершенствование диагностических методов, направленных на повышение качества результатов обучения.
2. Руководителям муниципальных методических служб:
  - 2.1. повысить эффективность методического сопровождения ОО, показавших по итогам ВПР низкие результаты освоения основной образовательной программы основного общего образования;
  - 2.2. определить корректирующие мероприятия для внесения в планы развития ОО, показавших недостаточный уровень обученности;
  - 2.3. принять действенные меры по повышению профессионального мастерства учителей русского языка;
  - 2.4. осуществить поощрение учителей, показавших стабильную, результативную деятельность по формированию знаний;
  - 2.5. внести в планы работы методических объединений мероприятия по формированию у учителей русского языка умения использовать фонды оценочных средств, аналогичные федеральным.
3. Руководителям ОО:
  - 3.1. разработать мероприятия по повышению качества знаний обучающихся ОО;
  - 3.2. организовать работу по проведению анализа результатов оценочных процедур для ликвидации пробелов в знаниях обучающихся, способствующую повышению качества преподавания предметов и подготовке к ВПР обучающихся в 2023 году;
  - 3.3. обеспечить объективность и прозрачность образовательного процесса в вопросах оценивания; нацелить педагогов на заинтересованность в получении объективной информации об уровне подготовки обучающихся с целью своевременного и эффективного устранения проблем в освоении ими основной образовательной программы основного общего образования.

**Директор**



**О. ТРЕЩЁВ**