



РЕСПУБЛИКА КРЫМ

**МИНИСТЕРСТВО ОБРАЗОВАНИЯ, НАУКИ И МОЛОДЕЖИ
РЕСПУБЛИКИ КРЫМ**

**ГОСУДАРСТВЕННОЕ КАЗЕННОЕ УЧРЕЖДЕНИЕ РЕСПУБЛИКИ КРЫМ
«ИНФОРМАЦИОННО-МЕТОДИЧЕСКИЙ, АНАЛИТИЧЕСКИЙ ЦЕНТР»
(ГКУ РК «ИМАЦ»)**

295000, Республика Крым,
г. Симферополь,
улица Александра Невского, д. 15

тел: (3652) 621 267
(3652) 621 268
e-mail: cpo@crimeaedu.ru

от 31.01.2023 г. № 01-13/30
на № _____ от _____

**Руководителям органов управления
образованием муниципальных
районов и городских округов в
Республике Крым**

Направляем аналитическую справку «*О результатах Всероссийских проверочных работ по математике в 5-8-х классах общеобразовательных организаций Республики Крым в 2022 году*».

Приложение на 22 л.

Директор

О. ТРЕЩЁВ

Кожухова Л.В.
+7 978 793 14 96

**ГОСУДАРСТВЕННОЕ КАЗЕННОЕ УЧРЕЖДЕНИЕ РЕСПУБЛИКИ КРЫМ
«ИНФОРМАЦИОННО-МЕТОДИЧЕСКИЙ, АНАЛИТИЧЕСКИЙ ЦЕНТР»**

***О результатах Всероссийских проверочных работ по математике
в 5-8-х классах общеобразовательных организаций
Республики Крым в 2022 году
(аналитическая справка)***

В соответствии с приказом Федеральной службы по надзору в сфере образования и науки от 16.08.2021 № 1139 «О проведении Федеральной службой по надзору в сфере образования и науки мониторинга качества подготовки обучающихся общеобразовательных организаций в форме Всероссийских проверочных работ в 2022 году» (с изменениями), письмом Федеральной службы по надзору в сфере образования и науки от 22.03.2022 № 01-28/08-01 «О переносе сроков проведения ВПР в общеобразовательных организациях в 2022 году», с целью обеспечения единства образовательного пространства Российской Федерации (далее РФ), совершенствования общероссийской системы оценки качества образования в 2022 году проведены Всероссийские проверочные работы (далее - ВПР) в 5-8-х классах в сентябре-октябре 2022 года (частично – март 2022 г.) по предмету «Математика».

Результаты ВПР общеобразовательных организаций (далее – ОО), проводивших работы в марте 2022 года, учтены в общих итоговых результатах муниципальных образований и результатах в целом по Республике Крым.

Результаты ВПР помогут ОО проанализировать эффективность реализации программы основного общего образования, осуществить диагностику достижения предметных и метапредметных результатов, в том числе уровня сформированности универсальных учебных действий (УУД) и овладения обучающимися межпредметными понятиями для корректировки рабочих программ по математике на основе результатов мониторинга качества подготовки обучающихся в 2021/2022 учебном году.

5 КЛАСС

Всего в ВПР по математике приняло участие 18690 обучающихся 5-х классов из 516 ОО Республики Крым (далее – РК).

Результаты Всероссийской проверочной работы в разрезе административных территориальных единиц (далее АТЕ) РК представлены в таблице 1.

Таблица 1.

Группы участников	Кол-во ОО	Кол-во участников	«2»	«3»	«4»	«5»
РК*	516	18690	8,44	37,64	37,04	16,88
Алушта	12	456	5,92	39,69	39,04	15,35
Армянск*	5	238	2,52	42,44	43,7	11,34
Джанкой	8	389	4,37	30,59	43,96	21,08
Евпатория*	17	994	8,95	42,66	35,71	12,68
Керчь	20	969	10,62	35,29	34,07	20,02
Красноперекопск	5	222	4,27	43,29	37,8	14,63
Саки	6	317	11,99	25,55	39,43	23,03
Симферополь	48	4132	10,04	35,7	37,66	16,6
Судак*	9	346	4,62	42,78	39,88	12,72
Феодосия*	22	962	10,09	33,68	35,34	20,89
Ялта	23	1110	7,97	43,43	36,02	12,57
Бахчисарайский	25	897	7,58	33,33	37,46	21,63
Белогорский	26	694	4,61	34,29	41,64	19,45
Джанкойский*	35	674	11,57	39,62	32,49	16,32
Кировский	17	525	7,43	43,81	32,76	16
Красногвардейский	30	860	10,08	44,96	33,38	11,58
Красноперекопский*	12	266	1,5	37,22	40,98	20,3

Ленинский *	29	526	13,3	43,35	29,28	14,07
Нижнегорский	21	412	4,72	41,94	39,44	13,89
Первомайский*	18	295	9,8	42,23	37,16	10,81
Раздольненский*	18	220	5,45	33,19	38,18	23,18
Сакский	34	702	3,56	31,48	41,31	23,65
Симферопольский	39	1600	8,63	38,94	36,5	15,94
Советский	15	342	6,14	42,11	40,94	10,82
Черноморский*	14	352	3,12	44,32	35,51	17,05
ГБОУ РК	8	190	8,95	33,68	34,74	22,63

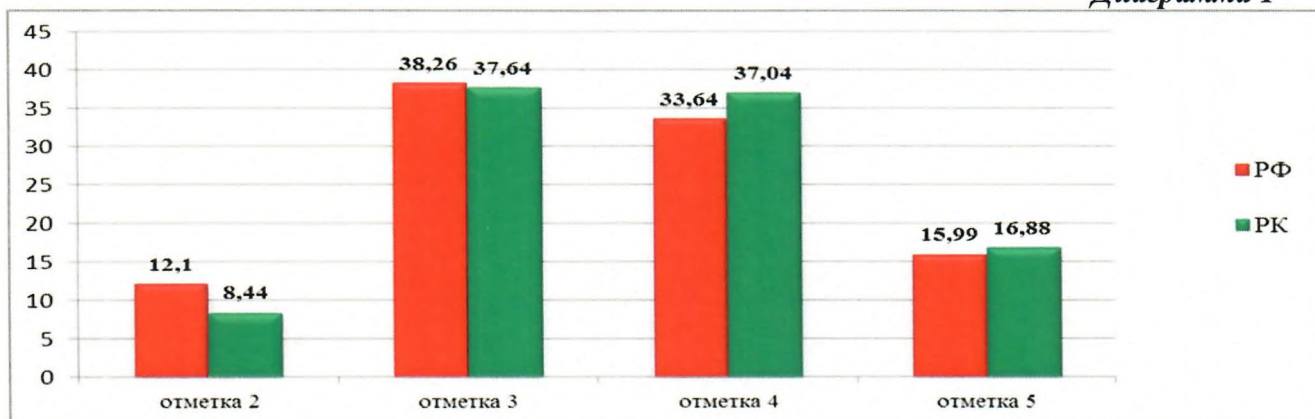
* муниципальные образования, в которых часть ОО проводили ВПР весной 2022 года.

Результаты учтены.

Сравнительный анализ результатов ВПР по математике в РК и среднестатистических результатов РФ показывает следующее (диаграмма 1):

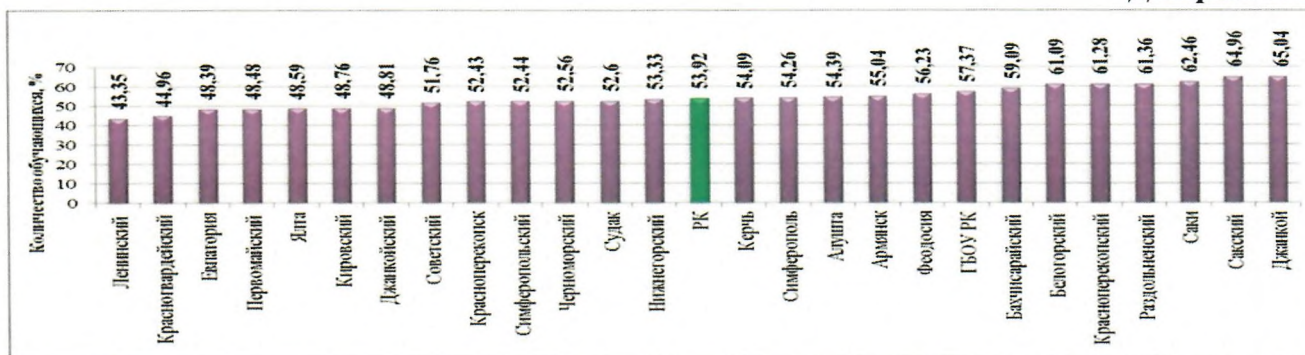
- **Показатель успешности** (сумма отметок «3», «4» и «5») в РК составляет 91,56%, что **выше на 3,66%** среднестатистического результата по РФ и **выше на 0,46%** показателя успешности по РК в 2021 году.
- **Показатель качества обученности** (сумма отметок «4» и «5») в РК составляет 53,92%, что на 4,59% выше, чем в целом по РФ. Данный показатель в 2022 году на **1,31% выше**, чем аналогичный показатель по РК в 2021 году.

Диаграмма 1



Показатель качества обученности в разрезе АТЕ варьируется в диапазоне от 43,35% до 65,04%. Распределение АТЕ в порядке возрастания данного показателя отображено на **диаграмме 2**.

Диаграмма 2



В 13 АТЕ показатель выше регионального и, соответственно, всероссийского. Качество обученности свыше 60% достигнуто в следующих муниципалитетах: г. Саки (62,46%), г. Джанкой (65,04%), Белогорский (61,09%), Красноперекопский (61,28%), Раздольненский (61,36%), Сакский (64,96%) районы. Качество обученности менее 45% показали два муниципальных образования: Ленинский (43,35%) и Красногвардейский (44,96%) районы.

Качество обученности 80% и выше продемонстрировали обучающиеся следующих 15 ОО:

Таблица 2

№ п/п	АТЕ	Наименование ОО	Качество обученности, (%)
1.	Белогорский район	МБОУ «Школа-лицей №2» города Белогорска	82,24
2.	Джанкойский район	МОУ «Кондратьевская школа»	84,62
3.	г. Керчь	МБОУ г. Керчи Республики Крым «Школа № 12»	81,11
4.	Кировский район	МБОУ «Старокрымский учебно-воспитательный комплекс №3 «Школа-лицей»	81,25
5.	Красногвардейский район	МБОУ «Миролубовская школа»	80
		МБОУ «Зерновская школа»	80
6.	Ленинский район	МБОУ «Новониколаевская средняя общеобразовательная школа»	85,72
7.	Первомайский район	МБОУ «Сусанинская школа»	87,5
		МБОУ «Гришинская школа»	80
8.	Сакский район	МБОУ «Митяевская средняя школа»	82,35
		МБОУ «Ильинская средняя школа»	100
9.	г. Симферополь	ЧОУ «Крымская республиканская гимназия-школа-сад «Консоль»	81,25
		МБОУ «Средняя общеобразовательная школа №7 им. А.В. Мокроусова с углубленным изучением иностранных языков»	90
10.	г. Судак	МБОУ «Солнечнодолинская средняя общеобразовательная школа»	82,61
11.	Советский район	МБОУ «Пушкинская средняя школа»	80

Качество обученности *ниже 20%* продемонстрировали обучающиеся следующих ОО:

Таблица 3

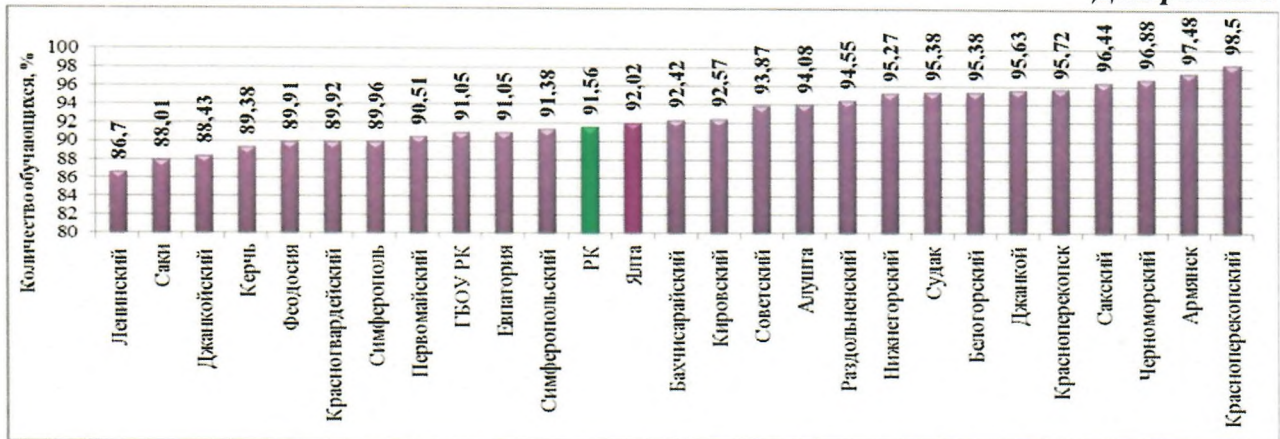
№ п/п	АТЕ	Наименование ОО	Качество обученности, (%)
1.	г. Алушта	МБОУ «Запрудненский комплекс школа-сад»	13,34
2.	Белогорский район	МБОУ «Ароматновская средняя школа»	13,64
		МБОУ «Новожиловская средняя школа»	17,39
3.	г. Евпатория	МБОУ «Средняя школа №18 с крымскотатарским языком обучения города Евпатории»	16,21
4.	г. Керчь	МБОУ города Керчи «Школа № 22 имени Героев Аджимушкайских каменоломен»	0
5.	Кировский район	МБОУ «Шубинский учебно-воспитательный комплекс "Школа-детский сад»	18,52
		МБОУ «Абрикосовская школа»	5,56
6.	Красногвардейский район	МБОУ «Удачненская школа»	0
		МБОУ «Марьяновская школа»	7,89
7.	Красноперекопский район	МБОУ «Вишневский учебно-воспитательный комплекс»	15,38
8.	Ленинский район	МБОУ «Виноградненская средняя общеобразовательная школа»	18,18
		МБОУ «Марфовская средняя общеобразовательная школа»	16,67
9.	Нижегорский район	МБОУ «Чкаловская средняя общеобразовательная школа имени И.Т.Неровича»	5,56
		МБОУ «Пшениченская средняя общеобразовательная школа»	18,18
10.	Первомайский район	МБОУ «Черновская школа»	11,11
11.	г. Симферополь	МБОУ «Таврическая школа-гимназия № 20 им. Святителя Луки Крымского»	19,23
12.	Симферопольский район	МБОУ «Винницкая школа»	15,38

Показатель успешности в разрезе АТЕ варьируется в диапазоне от 86,7% до 98,5%. Распределение АТЕ в порядке возрастания данного показателя отображено на **диаграмме 3**.

В 15 АТЕ показатель выше регионального. Успешность свыше 95% достигнута в следующих муниципалитетах: Нижегорский (95,27%), Белогорский (95,38%), Сакский (96,44%), Черноморский (96,88%) и Красноперекопский (98,5%) районы, города Судак (95,38%), Джанкой (95,63%), Красноперекопск (95,72%) и Армянск (97,48%). Показатель успешности менее 90% в семи муниципальных образованиях: Ленинский (86,7%), Джанкойский (88,43%),

Красногвардейский (89,92%) районы, города Саки (88,01%), Керчь (89,38%), Феодосия (89,91%), Симферополь (89,96%).

Диаграмма 3



Успешность ниже 70% (процент обучающихся ОО, получивших отметку «2», варьируется в диапазоне от 30,48% до 60%) продемонстрировали обучающиеся 18 ОО (Таблица 4).

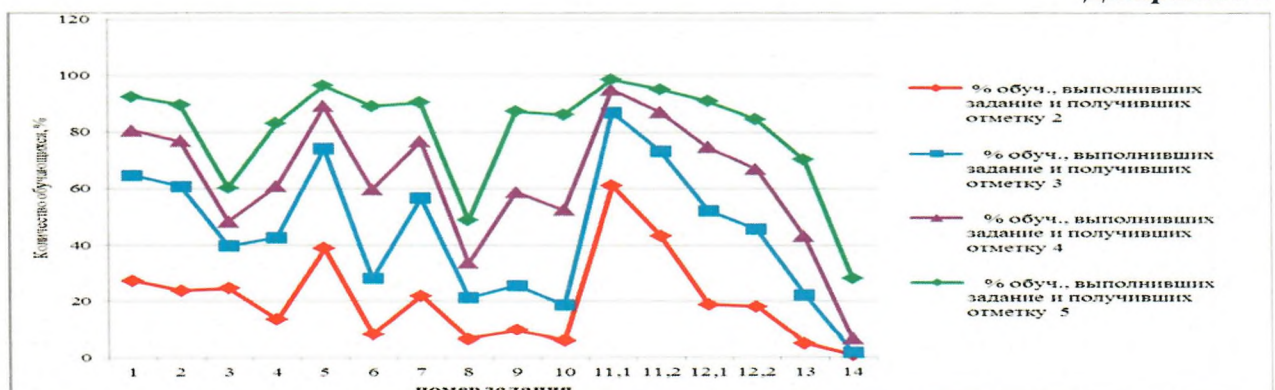
Таблица 4

№ п/п	Наименование ОО	Успешность, (%)
1.	МБОУ «Батальненская средняя общеобразовательная школа» Ленинского района	40
2.	МБОУ «Винницкая школа» Симферопольского района	42,3
3.	МБОУ «Абрикосовская школа» Кировского района	44,45
4.	МБОУ «Удачненская школа» Красногвардейского района	50
5.	МБОУ «Сарыбашская школа с крымскотатарским языком обучения им. А.М.Типпа» Первомайского района	50
6.	МБОУ «Запрудненский комплекс школа-сад» города Алушты	53,34
7.	МБОУ «Долинненская средняя общеобразовательная школа» Бахчисарайского района	57,69
8.	МБОУ «Раздольненская школа-гимназия №2 им.Л.Рябики» Раздольненского района	58,97
9.	МБОУ "Ароматновская средняя школа" Белогорского района Республики Крым"	59,09
10.	МБОУ города Керчи «Школа №22 имени Героев Аджимушкайских каменоломен»	60
11.	МБОУ «Виноградненская средняя общеобразовательная школа» Ленинского района	63,63
12.	МБОУ «Новоозерновская средняя школа» города Евпатории	64,44
13.	МБОУ города Керчи «Школа № 17 имени Веры Белик»	65,86
14.	МБОУ «Черновская школа» Первомайского района	66,67
15.	МБОУ «Школа №13» г. Феодосии	66,67
16.	МОУ «Вольновская школа» Джанкойского района	66,67
17.	МБОУ города Керчи «Школа - морской технический лицей»	67,64
18.	МБОУ «Средняя школа №14» города Евпатории	69,52

Количество ОО РК, в которых **показатель успешности** составляет 100% на основании анализа результатов ВПР по математике, составляет 35,47% от всех ОО РК (183 ОО).

При установлении соответствия между группами обучающихся по полученным отметкам за ВПР и выполненными ими заданиями был получен результат, отображенный на **диаграмме 4**.

Диаграмма 4



Сложности при выполнении ВПР вызвал у обучающихся всех групп целый ряд заданий, а именно:

№ 4 – Развитие представлений о числе и числовых системах от натуральных до действительных чисел. Умение решать задачи на нахождение части числа и числа по его части.

№ 6 – Умение применять изученные понятия, результаты, методы для решения задач практического характера и задач из смежных дисциплин, решать задачи разных типов (на работу, на движение), связывающих три величины; выделять эти величины и отношения между ними; знать различие скоростей объекта в стоячей воде, против течения и по течению реки.

№ 8 – Умение находить процент от числа, число по проценту от него; находить процентное отношение двух чисел; находить процентное снижение или процентное повышение величины.

№ 10 – Умение решать задачи на покупки, решать несложные логические задачи методом рассуждений.

№ 13 – Развитие пространственных представлений. Умение оперировать на базовом уровне понятиями: «прямоугольный параллелепипед», «куб», «шар».

№ 14 – Умение проводить логические обоснования, доказательства математических утверждений, решать простые и сложные задачи разных типов, а также задачи повышенной трудности.

На **диаграмме 5** отображены данные о количестве обучающихся в процентах, выполнивших работу в разрезе заданий в целом по РК и РФ.

Задания № 1 и № 2 (умение оперировать на базовом уровне понятиями «натуральное число», «обыкновенная дробь»), № 4 (умение решать задачи на нахождение части числа и числа по его части), № 7 (умение решать несложные сюжетные задачи разных типов на все арифметические действия), № 12,2 (умение выполнять простейшие построения и измерения на местности, необходимые в реальной жизни) обучающимися РК выполнены успешнее, чем в целом по РФ.

Процент выполнения обучающимися РК заданий № 3 (умение оперировать на базовом уровне понятием «десятичная дробь») и № 9 (умение использовать свойства чисел и правила действий с рациональными числами при выполнении вычислений) ниже, чем в целом по РФ.

Диаграмма 5



В целом по РК процент совпадения отметок, полученных за ВПР по математике, с отметкой обучающихся по журналу отображен на **диаграмме 6**.

Диаграмма 6

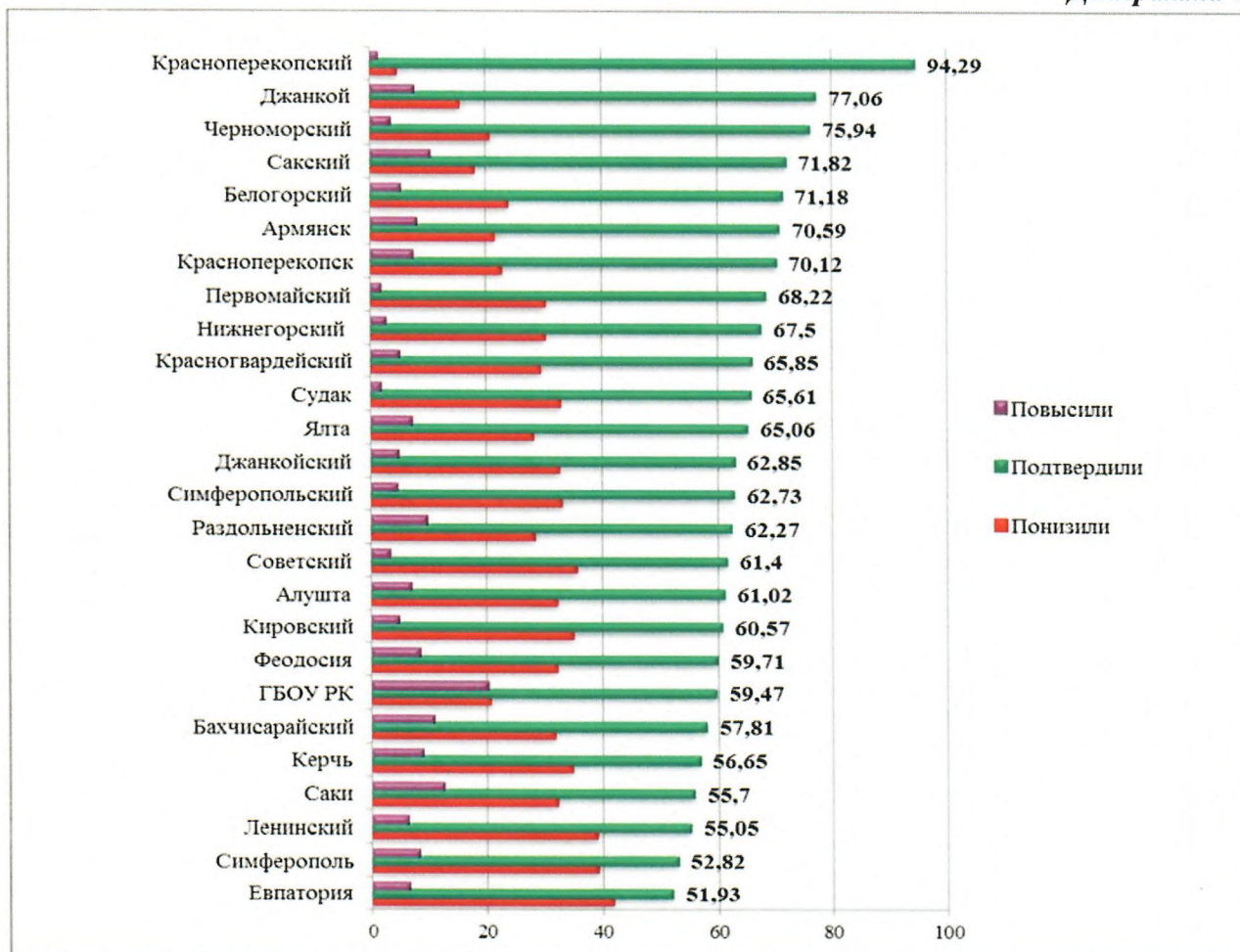


В разрезе АТЕ процент совпадения отметок, полученных за ВПР по математике, с отметкой обучающихся по журналу отображен на *диаграмме 7*.

Свыше 90% совпадений отметок показали ОО Красноперекоского района (94,29%).

9 муниципальных образований показали результат ниже, чем в целом по РК (61,02%).

Диаграмма 7



6 КЛАСС

Всего в ВПР по математике приняло участие 18129 обучающихся 6-х классов из 514 ОО РК.

Результаты Всероссийской проверочной работы в разрезе АТЕ РК представлены в таблице 5.

Таблица 5.

Группы участников	Кол-во ОО	Кол-во участников	«2»	«3»	«4»	«5»
РК*	514	18129	7,32	47,04	37,76	7,88
Алушта	12	419	7,88	44,39	40,57	7,16
Армянск*	5	231	6,93	41,99	43,29	7,79
Джанкой	8	384	5,73	40,36	43,49	10,42
Евпатория*	17	1088	7,63	49,45	34,19	8,73
Керчь	18	961	7,28	50,47	35,07	7,18
Красноперекоск	5	203	3,45	45,32	36,45	14,78
Саки	6	297	7,07	41,75	37,37	13,8
Симферополь	48	3946	7,88	42,98	39,53	9,6
Судак	9	320	4,38	46,88	41,25	7,5
Феодосия*	22	929	7,86	48,12	35,84	8,18
Ялта	23	1068	6,37	48,6	38,39	6,65
Бахчисарайский	24	936	7,59	41,13	43,7	7,59
Белогорский	27	612	2,94	48,86	38,89	9,31

Джанкойский *	34	652	8,9	47,09	37,41	6,6
Кировский	17	560	5,54	49,29	37,14	8,04
Красногвардейский	30	791	8,98	54,24	33,63	3,16
Красноперекопский	12	219	1,83	47,49	35,16	15,53
Ленинский	29	527	13,09	58,44	26	2,47
Нижнегорский	21	388	5,93	50	37,89	6,19
Первомайский*	18	265	6,41	46,42	38,49	8,68
Раздольненский*	18	204	5,39	41,67	43,14	9,8
Сакский	34	733	3,55	45,57	40,52	10,37
Симферопольский	39	1527	9,1	50,03	35,04	5,83
Советский	15	350	11,43	55,71	29,43	3,43
Черноморский	14	304	3,62	43,09	45,72	7,57
ГБОУ РК	9	215	9,77	49,3	37,67	3,26

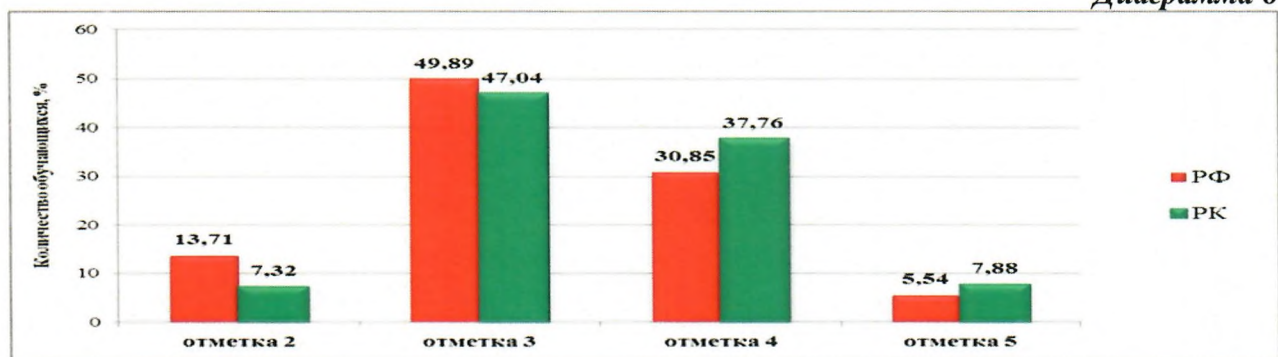
* муниципальные образования, в которых часть ОО проводили ВПР весной 2022 года. Результаты учтены.

Сравнительный анализ результатов ВПР по математике в РК и среднестатистических результатов РФ показывает следующее (диаграмма 8):

– **Показатель успешности** (сумма отметок «3», «4» и «5») в РК составляет 92,68%, что **выше на 6,39%** среднестатистического результата по РФ и **выше на 1,43%** показателя успешности по РК в 2021 году.

– **Показатель качества обученности** (сумма отметок «4» и «5») в РК составляет 45,64%, что на 9,25% выше, чем в целом по РФ. Данный показатель в 2022 году на **3,5% выше**, чем аналогичный показатель по РК в 2021 году.

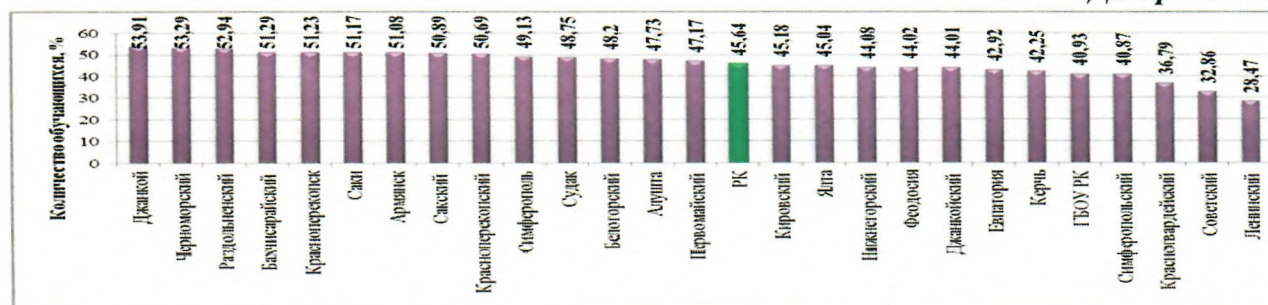
Диаграмма 8



Показатель качества обученности в разрезе АТЕ варьируется в диапазоне от 28,47% до 53,91%. Распределение АТЕ в порядке убывания данного показателя отображено на **диаграмме 9**.

В 14 АТЕ показатель выше регионального и, соответственно, всероссийского. Качество обученности свыше 50% достигнуто в восьми муниципалитетах: Красноперекоский (50,69%), Сакский (50,89%), Бахчисарайский (51,29%), Раздольненский (52,94%), Черноморский (53,29%) районы, города Джанкой (53,91%), Армянск (51,08%), Саки (51,17%). Качество обученности менее 40% показали три муниципальных образования: Красногвардейский (36,79%), Советский (32,86%) и Ленинский (28,47%) районы.

Диаграмма 9



Качество обученности 80% и выше продемонстрировали обучающиеся следующих 19 ОО:

Таблица 6

№ п/п	АТЕ	Наименование ОО	Качество обученности, (%)
1.	Бахчисарайский район	МБОУ «Вилинская средняя общеобразовательная школа №1»	82,66
		МБОУ «Железнодорожная средняя общеобразовательная школа»	83,33
2.	Белогорский район	МБОУ «Красногорская основная школа им. Л.К. Никитиной»	100
3.	Джанкойский район	МОУ «Целинновская школа» Джанкойского района Республики Крым	80
		МОУ «Изумрудновская школа» Джанкойского района Республики Крым	80
4.	Кировский район	МБОУ «Старокрымская общеобразовательная школа №2»	87,8
5.	Нижнегорский район	МБОУ «Желябовская средняя общеобразовательная школа»	80
		МБОУ «Изобильненская средняя общеобразовательная школа-детский сад»	100
6.	Раздольненский район	МБОУ «Сенокосненская средняя общеобразовательная школа - детский сад»	88,89
		МБОУ «Чернышевская средняя общеобразовательная школа»	100
7.	Сакский район	МБОУ «Виноградовская средняя школа»	100
		МБОУ «Елизаветовская средняя школа»	100
8.	г. Симферополь	МБОУ «Средняя общеобразовательная школа №24 с углубленным изучением иностранных языков»	80,22
		ЧОУ «Школа Воронцова» ГО Симферополь	83,33
9.	Симферопольский район	МБОУ «Новоандреевская школа»	80
		МБОУ «Чайкинская школа»	81,82
10.	г. Судак	МБОУ «Средняя общеобразовательная школа №4»	80,85
11.	г. Феодосия	МБОУ «Специализированная школа №1 им. Д. Карбышева с углубленным изучением французского языка»	82,5
12.	г. Ялта	МБОУ «Ливадийская средняя школа»	83,33

Качество обученности ниже 20% продемонстрировали обучающиеся следующих 39 ОО (таблица 7):

Таблица 7

№ п/п	АТЕ	Наименование ОО	Качество обученности, (%)
1.	г. Алушта	МБОУ «Запрудненский комплекс школа-сад»	0
		МОУ «Рыбачьевская школа»	0
2.	Бахчисарайский район	МБОУ «Угловская средняя общеобразовательная школа»	10,71
3.	Джанкойский район	МОУ «Стефановская школа»	0
		МОУ «Вольновская школа»	4
		МБОУ «Завет-Ленинская школа - детский сад»	7,14
4.	г. Евпатория	МБОУ «Средняя школа №7»	5,88
		МБОУ «Новоозерновская средняя школа»	10,25
		МБОУ «Гимназия имени Ильи Сельвинского»	11,76
		МБОУ «Мирновская средняя школа»	19,23
5.	г. Керчь	МБОУ «Школа № 17 имени Веры Белик»	13,52
		МБОУ «Школа № 26»	16
6.	Кировский район	МБОУ «Партизанская общеобразовательная школа»	0
7.	Красногвардейский район	МБОУ «Найдёновская школа»	16,66
		МБОУ «Октябрьская школа №3 имени И. Гаспринского»	18,75
8.	Ленинский район	МБОУ «Батальненская средняя общеобразовательная школа»	0
		МБОУ «Заветненская средняя общеобразовательная школа»	0
		МБОУ «Октябрьская средняя общеобразовательная школа»	0
		МБОУ «Ильичевская средняя общеобразовательная школа»	6,25
		МБОУ «Войковская средняя общеобразовательная школа»	6,67

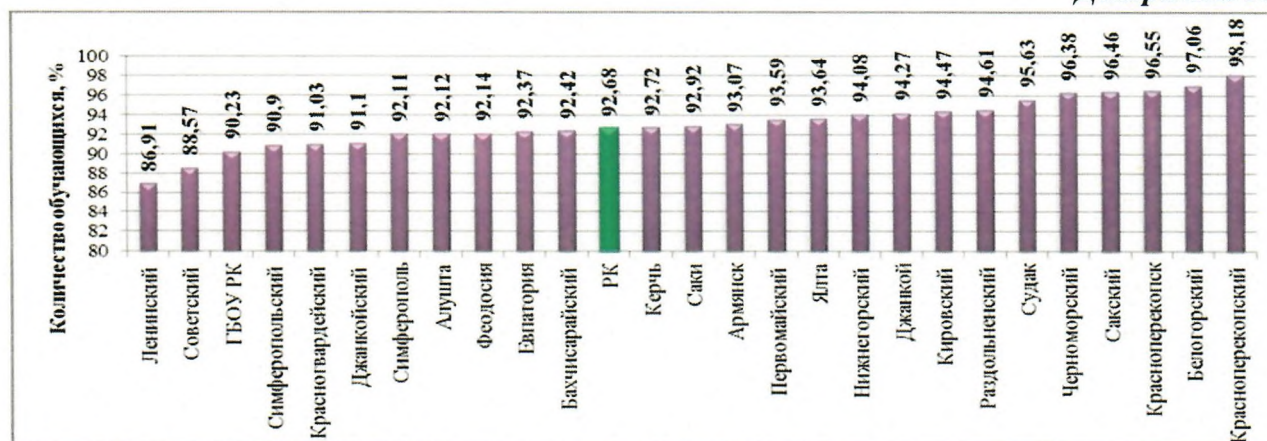
		МБОУ «Калиновская средняя общеобразовательная школа»	8
		МБОУ «Приозёрненская средняя общеобразовательная школа»	13,34
		МБОУ «Марфовская средняя общеобразовательная школа»	16,67
		МБОУ «Средняя общеобразовательная школа №1 пгт Ленино»	17,46
9.	Раздольненский район	МБОУ «Котовская средняя общеобразовательная школа-детский сад»	0
10.	г. Саки	МБОУ «Сакская гимназия №1»	15,55
11.	Сакский район	МБОУ «Ильинская средняя школа»	0
		МБОУ «Лесновская средняя школа»	8,33
		МБОУ "Наташинская средняя школа"	13,33
12.	Симферопольский район	МБОУ «Мирновская школа №1»	4,88
		МБОУ «Гвардейская школа-гимназия №2»	9,26
		МБОУ «Перевальненская школа»	17,65
		МБОУ «Винницкая школа»	18,75
13.	Советский район	МБОУ «Раздольненская средняя школа»	0
		МБОУ «Ильичевская средняя школа»	11,76
		МБОУ «Прудовская средняя школа»	16,67
14.	г. Феодосия	МБОУ «Школа №11 им.А.В. Преснякова»	19,57
15.	Черноморский район	МБОУ «Новоивановская средняя школа»	8,33
16.	ГБОУ	ГБОУ РК «Алупкинская санаторная школа-интернат»	16,67

Показатель успешности в разрезе АТЕ варьируется в диапазоне от 86,91% до 98,18%.

Распределение АТЕ в порядке возрастания данного показателя отображено на **диаграмме 10**.

В 15 АТЕ показатель выше регионального. Успешность свыше 95% достигнута в следующих муниципалитетах: города Судак (95,63%), Красноперекопск (96,55%), Черноморский (96,38%), Сакский (96,46%), Белогорский (97,06%), Красноперекопский (98,18%) районы.

Диаграмма 10



Успешность ниже 70% (процент обучающихся ОО, получивших отметку «2»), варьируется в диапазоне от 33,06% до 100%) продемонстрировали обучающиеся 12 ОО (Таблица 8).

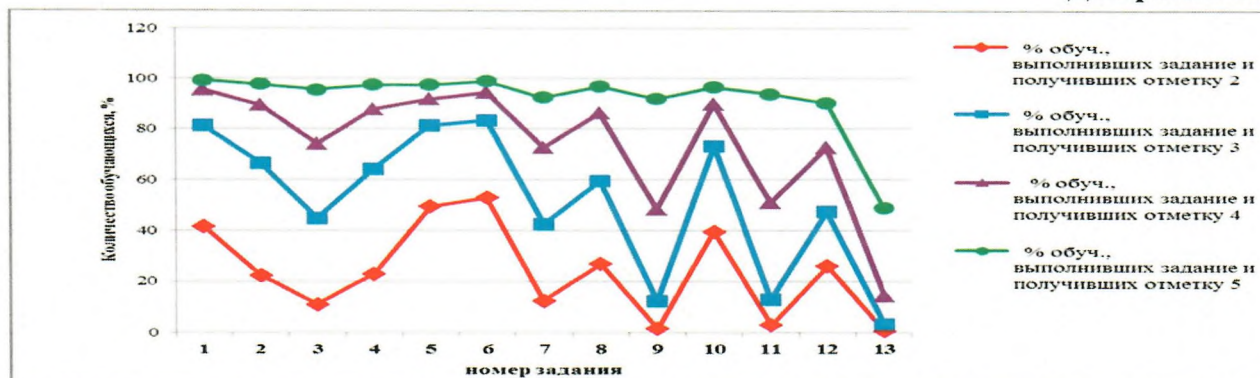
Таблица 8

№ п/п	Наименование ОО	Успешность, (%)
1.	МБОУ «Батальненская средняя общеобразовательная школа» Ленинского района	0
2.	МБОУ «Угловская средняя общеобразовательная школа» Бахчисарайского района	53,57
3.	МБОУ «Чапаевская средняя школа» Советского района	54,17
4.	МОУ «Рыбачьевская школа» города Алушты	55,56
5.	МОУ «Вольновская школа» Джанкойского района	56
6.	ЧОУ «Симферопольская международная школа» ГО Симферополь	60
7.	МБОУ «Никитская средняя школа» МОГО Ялта	64,29
8.	МБОУ «Гимназия имени Ильи Сельвинского города Евпатории»	64,7
9.	МБОУ «Новоивановская средняя школа» МО Черноморский район	66,66
10.	МБОУ «Заветненская средняя общеобразовательная школа» Ленинского района	66,67
11.	МБОУ «Гвардейская школа-гимназия №2» Симферопольского района	66,67
12.	МБОУ «Средняя общеобразовательная школа №23» МОГО Симферополь	66,94

Количество ОО РК, в которых *показатель успешности* составляет 100% на основании анализа результатов ВПР по математике, составляет 37% от всех ОО РК (190 ОО).

При установлении соответствия между группами обучающихся по полученным отметкам за ВПР и выполненными ими заданиями был получен результат, отображенный на *диаграмме 11*.

Диаграмма 11

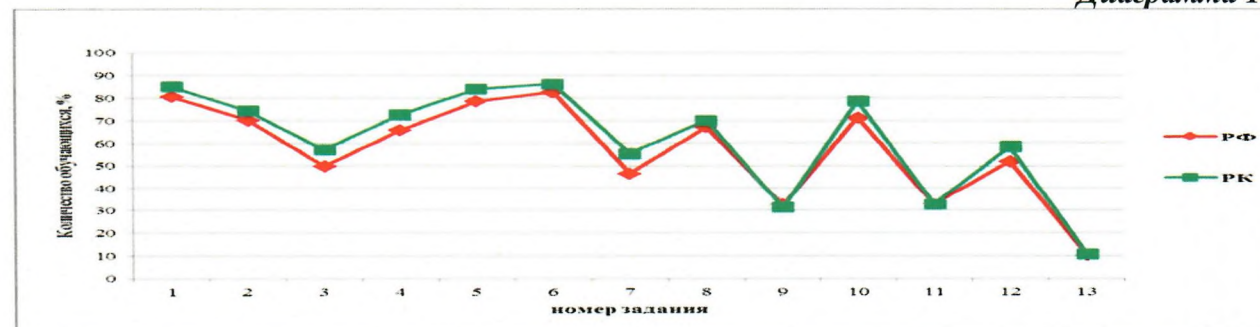


Сложности при выполнении ВПР вызвал у обучающихся всех групп целый ряд заданий, а именно:

- № 3* – Умение решать задачи на нахождение части числа и числа по его части.
- № 7* – Умение оперировать понятием модуль числа, геометрическая интерпретация модуля числа.
- № 9* – Умение использовать свойства чисел и правила действий с рациональными числами при выполнении вычислений.
- № 11* – Умение решать задачи на покупки, находить процент от числа, число по проценту от него, находить процентное отношение двух чисел, находить процентное снижение или процентное повышение величины.
- № 13* – Умение проводить логические обоснования, доказательства математических утверждений. Решать простые и сложные задачи разных типов, а также задачи повышенной трудности.

На *диаграмме 12* отображены данные о количестве обучающихся в процентах, выполнивших работу в разрезе заданий в целом по РК и РФ.

Диаграмма 12



В целом по РК процент совпадения отметок, полученных за ВПР по математике, с отметкой обучающихся по журналу отображен на *диаграмме 13*.

Диаграмма 13

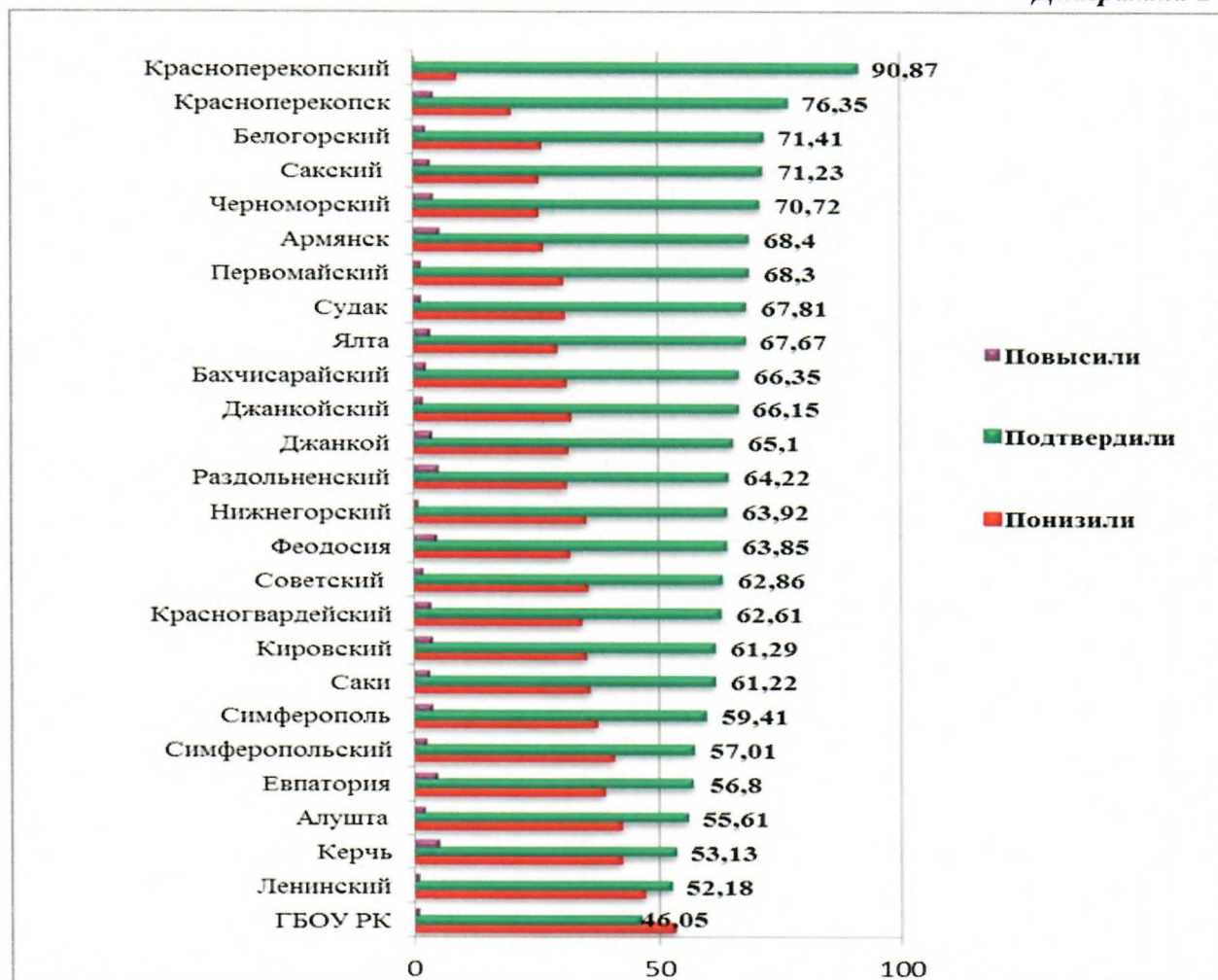


В разрезе АТЕ процент совпадения отметок, полученных за ВПР по математике, с отметкой обучающихся по журналу отображен на *диаграмме 14*.

Свыше 90% совпадений отметок показали ОО Красноперекоского района (90,87%).

9 муниципальных образований показали результат ниже, чем в целом по РК (62,18%). Ниже 50% совпадений отметок по ВПР с отметками в классном журнале – ГБОУ РК (46,05%).

Диаграмма 14



7 КЛАСС

Всего в ВПР по математике приняло участие 14342 обучающихся 7-х классов из 513 ОО РК.

Результаты Всероссийской проверочной работы в разрезе АТЕ РК представлены в таблице 9.

Таблица 9.

Группы участников	Кол-во ОО	Кол-во участников	«2»	«3»	«4»	«5»
РК*	513	14342	6,05	50,52	33,8	9,62
Алушта	12	375	9,33	46,67	32,27	11,73
Армянск*	5	168	3,57	54,17	30,36	11,9
Джанкой	8	317	7,89	48,58	36,59	6,94
Евпатория	17	837	4,66	48,63	34,17	12,54
Керчь	19	720	9,17	46,94	33,47	10,42
Красноперекоск*	5	183	3,83	51,37	38,25	6,55
Саки	6	212	6,13	46,23	33,49	14,15
Симферополь	49	3058	6,25	47,35	35,51	10,89
Судак	9	263	4,18	47,91	37,26	10,65

Феодосия	22	750	5,47	53,87	31,87	8,8
Ялта	23	998	4,41	54,11	33,77	7,72
Бахчисарайский	25	690	2,9	48,41	37,83	10,87
Белогорский	25	478	2,72	50	37,87	9,41
Джанкойский*	35	554	10,28	52,71	30,51	6,5
Кировский	17	418	4,55	51,91	33,01	10,53
Красногвардейский	30	611	6,38	53,52	31,75	8,35
Красноперекопский	12	154	1,95	60,39	28,57	9,09
Ленинский	27	375	14,13	56,27	25,6	4
Нижегорский	21	363	6,61	55,37	31,4	6,61
Первомайский *	18	242	7,85	50,83	31,82	9,5
Раздольненский	17	193	5,18	54,4	32,64	7,77
Сакский	34	567	2,47	47,44	38,45	11,64
Симферопольский	39	1058	8,51	55,95	28,07	7,47
Советский	15	268	5,6	54,85	34,33	5,22
Черноморский	14	301	4,65	50,83	31,89	12,62
ГБОУ РК	9	189	4,23	37,04	44,44	14,29

* муниципальные образования, в которых часть ОО проводили ВПР весной 2022 года. Результаты учтены.

Сравнительный анализ результатов ВПР по математике в РК и среднестатистических результатов РФ показывает следующее (диаграмма 15):

Диаграмма 15



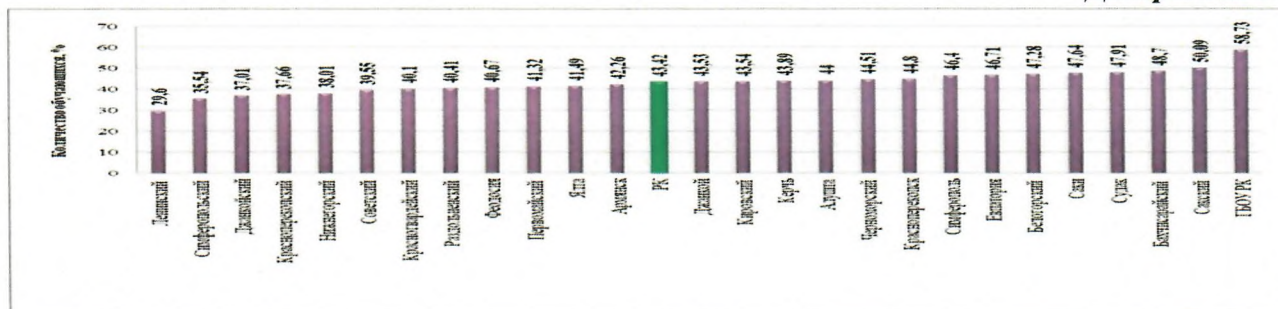
– **Показатель успешности** (сумма отметок «3», «4» и «5») в РК составляет 93,95%, что **выше на 5,67%** среднестатистического результата по РФ и выше на 2,18% показателя успешности по РК в 2021 году.

– **Показатель качества обученности** (сумма отметок «4» и «5») в РК составляет 43,42%, что на 6,44% выше, чем в целом по РФ. Данный показатель в 2022 году на 3% выше, чем аналогичный показатель по РК в 2021 году.

Показатель качества обученности в разрезе АТЕ варьируется в диапазоне от 37,92% до 55,26%. Распределение АТЕ в порядке возрастания данного показателя отображено на **диаграмме 16**.

В 17 АТЕ показатель выше регионального и, соответственно, всероссийского. Качество обученности выше 55% достигнуто в ГБОУ РК (55,26%). Качество обученности менее 40% показали четыре муниципальных образования: Симферопольский (39,43%), Ленинский (38,75%), Красногвардейский (38,46%) районы и г. Евпатория (37,92%).

Диаграмма 16



Качество обученности 80% и выше продемонстрировали обучающиеся следующих 6 ОО:

Таблица 10

№ п/п	АТЕ	Наименование ОО	Качество обученности, (%)
1.	г. Евпатория	МБОУ «Средняя школа №7»	100
2.	Нижнегорский район	МБОУ «Дрофинская средняя общеобразовательная школа»	85,71
3.	Сакский район	МБОУ «Шелковичненская средняя школа»	83,34
4.	МОГО Симферополь	МБОУ «Средняя общеобразовательная школа №24 с углубленным изучением иностранных языков»	87,67
5.	г. Судак	МБОУ «Средняя общеобразовательная школа №4»	92,5
6.	ГБОУ РК	ГБОУ РК «Крымская гимназия-интернат для одаренных детей»	84,62

Качество обученности ниже 20% продемонстрировали обучающиеся следующих 50 ОО (Таблица 11):

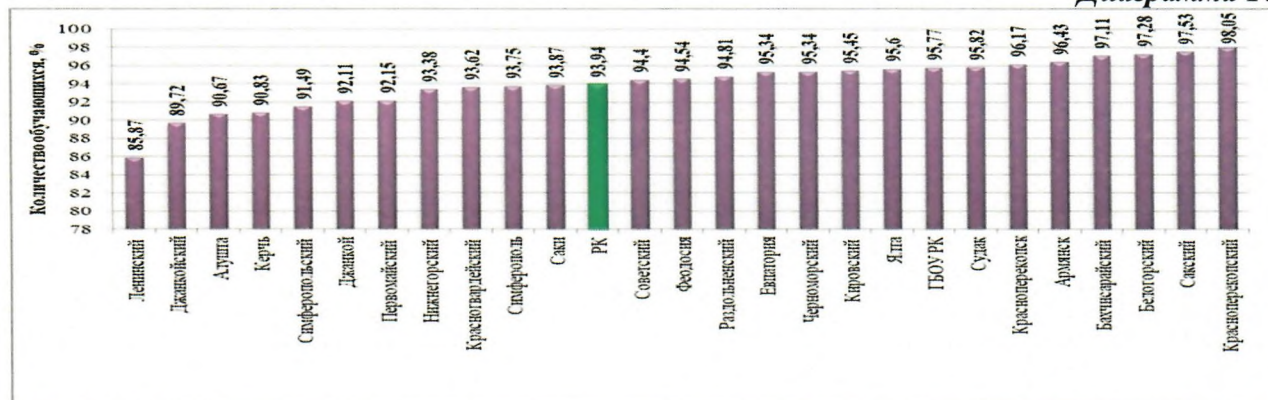
Таблица 11

№ п/п	АТЕ	Наименование ОО	Качество обученности, (%)
1	г. Алушта	МОУ «Рыбачьевская школа»	16,66
		МБОУ «Запрудненский комплекс школа-сад»	18,18
2	Бахчисарайский район	МБОУ «Маловидненская средняя общеобразовательная школа»	16,67
3	Белогорский район	МБОУ «Красногорская основная школа им. Л.К. Никитиной»	0
		МБОУ «Зуйская средняя школа №2»	5,56
4	г. Джанкой	МОУ «Средняя школа № 3»	11,76
5	Джанкойский район	МОУ «Стефановская школа»	0
		МОУ «Вольновская школа»	10,53
		МБОУ «Лобановская школа- детский сад»	15
		МОУ «Майская школа»	17,65
		МБОУ «Завет-Ленинская школа - детский сад»	18,76
6	г. Керчь	МБОУ «Школа - гимназия № 2 имени В.Г. Короленко»	0
		МБОУ «Школа № 11»	18,75
7	Кировский район	МБОУ «Шубинский учебно-воспитательный комплекс Школа-детский сад»	0
		МБОУ «Партизанская общеобразовательная школа»	9,09
		МБОУ «Журавская общеобразовательная школа»	19,45
8	Красногвардейский район	МБОУ «Некрасовская школа»	0
		МБОУ «Ровновская школа»	0
		МБОУ «Калининская школа»	13,33
		МБОУ «Колодезянская школа»	15,38
		МБОУ «Мирлобовская школа»	16,67
9	Ленинский район	МБОУ «Батальненская средняя общеобразовательная школа»	0
		МБОУ «Приозёрненская средняя общеобразовательная школа»	0
		МБОУ «Калиновская средняя общеобразовательная школа»	8,33
		МБОУ «Ильичевская средняя общеобразовательная школа»	10
		МБОУ «Глазовская средняя общеобразовательная школа»	11,11
		МБОУ «Виноградненская средняя общеобразовательная школа»	15,38
		МБОУ «Средняя общеобразовательная школа №1 пгт Ленино»	16,28
10	Нижнегорский район	МБОУ «Емельяновская средняя общеобразовательная школа»	0
		МБОУ «Жемчужинская средняя общеобразовательная школа-детский сад»	7,14
		МБОУ «Чкаловская средняя общеобразовательная школа имени И.Т. Неровича»	15,38
11	Первомайский район	МБОУ «Черновская школа»	0
12	Раздольненский район	МБОУ «Котовская средняя общеобразовательная школа-детский сад»	0
		МБОУ «Нивовская средняя общеобразовательная школа»	0
13	Сакский район	МБОУ «Новофедоровская школа-лицей»	17,94
14	г. Симферополь	ЧОУ «Симферопольская международная школа»	0
		МБОУ «Средняя общеобразовательная школа №2»	17,5
15	Симферопольский район	МБОУ «Чистенская школа-гимназия»	1,96
		МБОУ «Украинская школа»	7,14
		МБОУ «Пожарская школа»	7,69

		МБОУ «Мирновская школа №2»	14,71
		МБОУ «Тепловская школа»	15,38
		МБОУ «Кольчугинская школа №2 с крымскотатарским языком обучения»	17,65
16	г. Судак	МБОУ «Грушевская средняя общеобразовательная школа»	15,38
		МБОУ «Солнечнодолинская средняя общеобразовательная школа»	18,18
17	г. Феодосия	МБОУ «Школа № 18»	0
		МБОУ «Школа № 8»	8,33
		МБОУ «Коктебельская школа»	9,09
18	Черноморский район	МБОУ «Новосельская средняя школа»	18,75
19	г. Ялта	МБОУ «Ялтинская гимназия имени А.П. Чехова»	18,92

Показатель успешности в разрезе АТЕ варьируется в диапазоне от 85,87% до 98,05%. Распределение АТЕ в порядке возрастания данного показателя отображено на диаграмме 17.

Диаграмма 17



В 15 АТЕ показатель выше регионального. Успешность свыше 95% достигнута в следующих муниципалитетах: города Евпатория (95,34%), Ялта (95,6%), Судак (95,82%), Красноперекоск (96,17%), Армянск (96,43%), Черноморский (95,34%), Кировский (95,45%), Бахчисарайский (97,11%), Сакский (97,53%), Красноперекоспский (98,05%) районы, ГБОУ РК (95,77%),

Успешность 30% и ниже (процент обучающихся ОО, получивших отметку «2», варьируется в диапазоне от 70% до 78,57%) продемонстрировали обучающиеся следующих ОО:

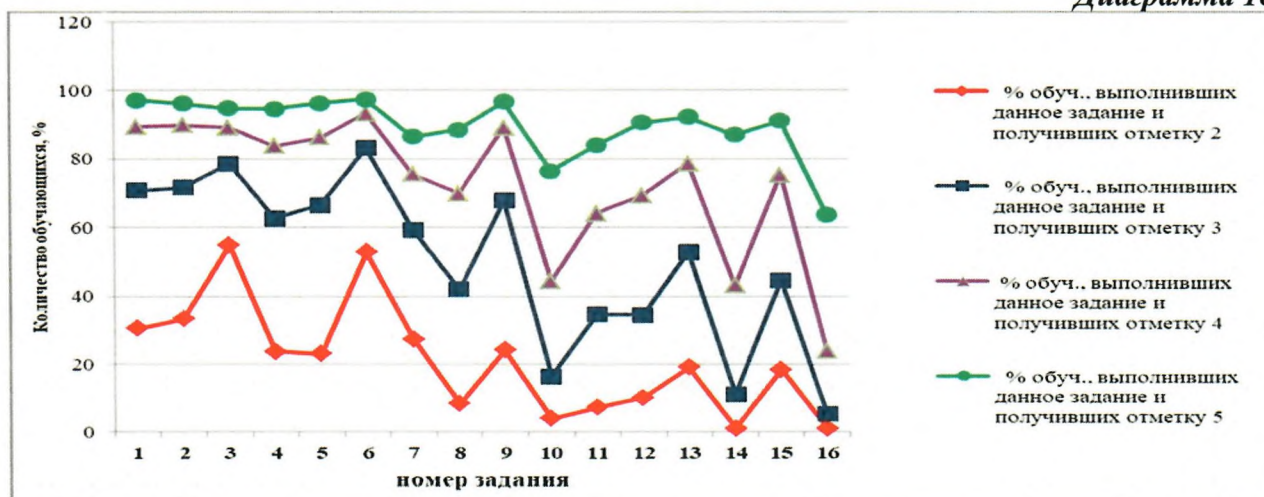
– 21,43% - ЧОУ «Симферопольская международная школа»;

– 30% - МБОУ «Ильичевская средняя общеобразовательная школа» Ленинского района Республики Крым.

Количество ОО РК, в которых **показатель успешности** составляет 100% на основании анализа результатов ВПР по математике, составляет 44% от всех ОО РК (227 ОО).

При установлении соответствия между группами обучающихся по полученным отметкам за ВПР и выполненными ими заданиями был получен результат, отображенный на **диаграмме 18**.

Диаграмма 18



Сложности при выполнении ВПР вызвал у обучающихся всех групп целый ряд заданий, а именно:

№ 4 – Умение применять изученные понятия, результаты, методы для решения задач практического характера и задач их смежных дисциплин, записывать числовые значения реальных величин с использованием разных систем измерения.

№ 5 – Умение решать задачи на покупки; находить процент от числа, число по проценту от него, процентное отношение двух чисел, процентное снижение или процентное повышение величины.

№ 8 – Умение использовать функционально-графические представления, строить график линейной функции.

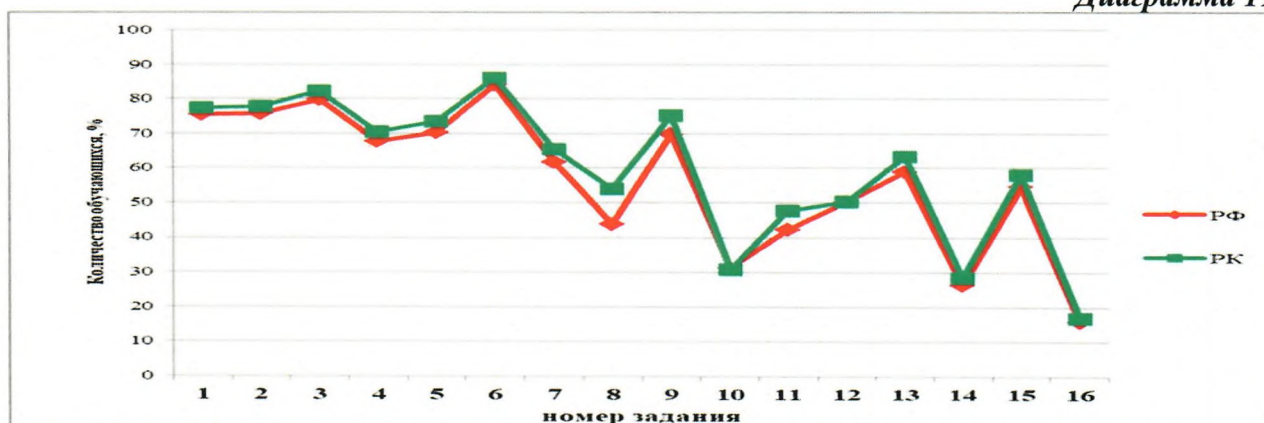
№ 10 – Умение анализировать, извлекать необходимую информацию, пользоваться оценкой и прикидкой при практических расчётах, оценивать результаты вычислений при решении практических задач.

№ 14 – Умение оперировать на базовом уровне понятиями геометрических фигур; извлекать информацию о геометрических фигурах, представленную на чертежах в явном виде / применять геометрические факты для решения задач, в том числе предполагающих несколько шагов решения.

№ 16 – Умение решать задачи разных типов (на работу покупки, движение) / решать простые и сложные задачи разных типов, выбирать соответствующие уравнения или системы уравнений для составления математической модели заданной реальной ситуации или прикладной задачи.

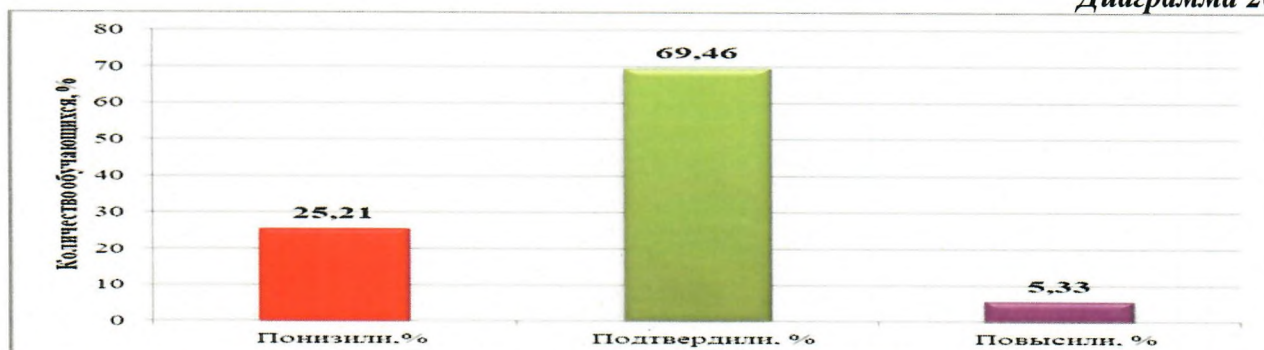
На **диаграмме 19** отображены данные о количестве обучающихся в процентах, выполнивших работу в разрезе заданий в целом по РК и РФ.

Диаграмма 19



В целом по РК процент совпадения отметок, полученных за ВПР по математике, с отметкой обучающихся по журналу отображен на **диаграмме 20**.

Диаграмма 20



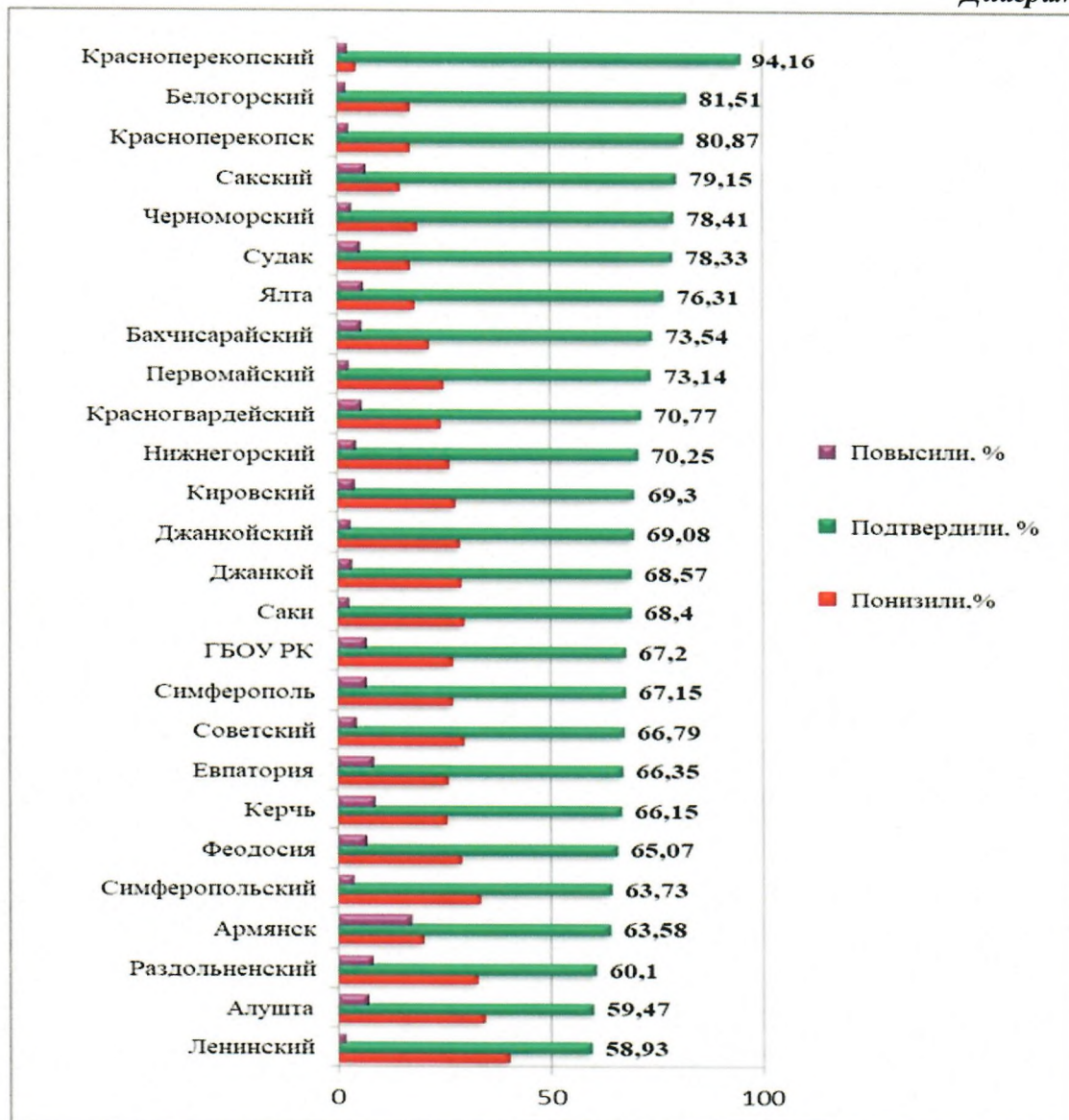
В разрезе АТЕ процент совпадения отметок, полученных за ВПР по математике, с отметкой обучающихся по журналу отображен на **диаграмме 21**.

Свыше 80% совпадений отметок показали ОО Красноперекопского (94,16%), Белогорского (81,51%) районов и г. Красноперекопска (80,87%).

15 муниципальных образований показали результат ниже, чем в целом по РК (69,46%). Ниже 60% совпадений отметок по ВПР с отметками в классном журнале – Ленинский район

(58,93%) и г. Алушта (59,47%).

Диаграмма 21



8 КЛАСС

Всего в ВПР по математике приняло участие 16176 обучающихся 8-х классов из 511 ОО РК.

Результаты Всероссийской проверочной работы в разрезе административных территориальных единиц (далее АТЕ) РК представлены в таблице 12.

Таблица 12

Группы участников	Кол-во ОО	Кол-во участников	«2»	«3»	«4»	«5»
РК*	511	16176	6,45	55,59	33,41	4,55
Алушта	12	398	3,02	57,54	34,92	4,52
Армянск*	5	229	5,24	64,63	28,38	1,75
Джанкой	8	395	5,57	49,87	40	4,56
Евпатория	17	989	5,26	56,72	34,18	3,84
Керчь	17	779	6,68	54,04	33,63	5,65
Красноперекопск	5	207	6,67	49,09	38,18	6,06
Саки	6	244	12,7	50,82	31,56	4,92
Симферополь	49	3412	6,07	51,52	37,51	4,89
Судак	9	344	5,52	47,09	41,57	5,81
Феодосия*	22	797	6,52	58,98	31,99	2,51
Ялта*	23	1049	7,24	64,44	24,79	3,53

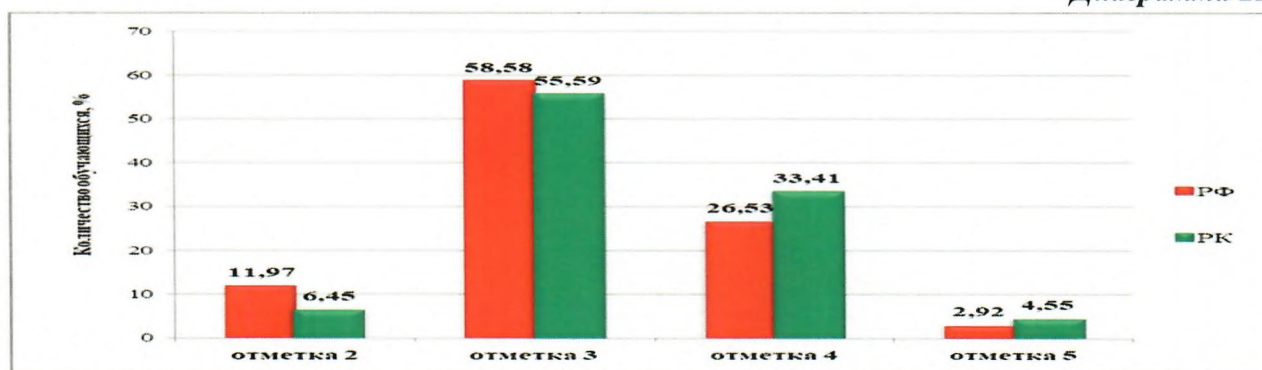
Бахчисарайский	25	900	5,56	55,11	36,11	3,22
Белогорский	26	552	1,27	53,8	38,95	5,98
Джанкойский*	35	575	10,26	56,7	27,3	5,74
Кировский	17	466	8,15	56,01	30,04	5,79
Красногвардейский	30	672	7,74	56,1	32,14	4,02
Красноперекопский	12	230	1,3	56,96	33,04	8,7
Ленинский	28	457	9,41	70,46	19,26	0,88
Нижнегорский	21	361	6,37	62,33	24,65	6,65
Первомайский	17	233	4,74	63,16	30,53	1,58
Раздольненский	17	183	6,01	53,01	38,25	2,73
Сакский	33	651	3,07	53,46	37,63	5,84
Симферопольский	39	1310	9,08	56,48	30,8	3,63
Советский	15	260	9,62	55,38	34,23	0,77
Черноморский	14	271	7,75	53,51	31,37	7,38
ГБОУ РК	9	212	4,72	45,75	37,26	12,26

* муниципальные образования, в которых часть ОО проводили ВПР весной 2022 года.

Результаты учтены.

Сравнительный анализ результатов ВПР по математике в РК и среднестатистических результатов РФ показывает следующее (диаграмма 22):

Диаграмма 22



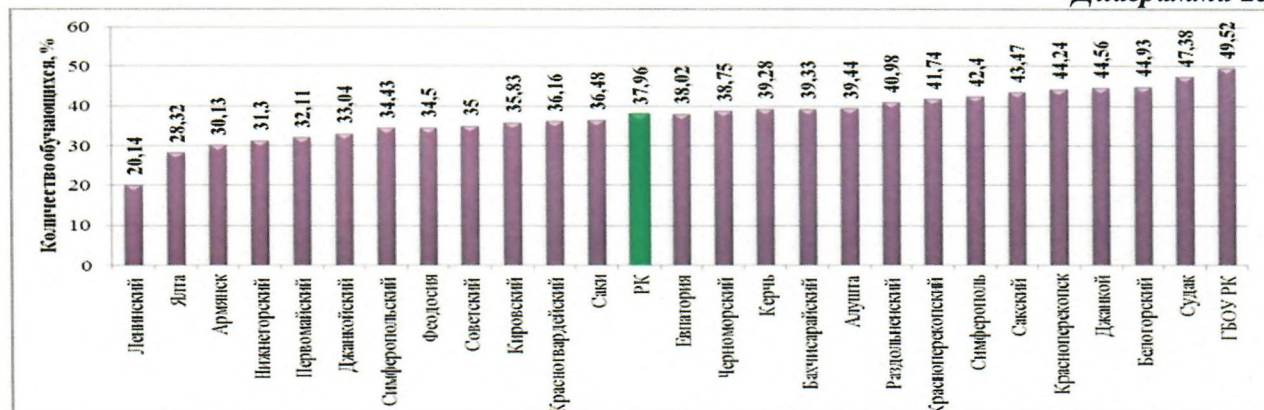
– **Показатель успешности** (сумма отметок «3», «4» и «5») в РК составляет 93,55%, что **выше на 5,52%** среднестатистического результата по РФ и **выше на 2,5%** показателя успешности по РК в 2021 году.

– **Показатель качества обученности** (сумма отметок «4» и «5») в РК составляет 37,96%, что на 8,51% выше, чем в целом по РФ. Данный показатель в 2022 году на **3,61% выше**, чем аналогичный показатель по РК в 2021 году.

Показатель качества обученности в разрезе АТЕ варьируется в диапазоне от 20,14% до 49,52%. Распределение АТЕ в порядке возрастания данного показателя отображено на **диаграмме 23**.

В 14 АТЕ показатель выше регионального и, соответственно, всероссийского. Самый высокий показатель качества обученности в г. Судак (47,38%) и ГБОУ РК (49,52%).

Диаграмма 23



Качество обученности 80% и выше продемонстрировали обучающиеся следующих 7 ОО:

Таблица 13

№ п/п	АТЕ	Наименование ОО	Качество обученности, (%)
1.	Белогорский район	МБОУ «Мельничновская средняя школа»	100
2.	Раздольненский район	МБОУ «Котовская средняя общеобразовательная школа-детский сад»	100
3.	г. Симферополь	МБОУ «Лицей №1»	81,82
		МБОУ «Средняя общеобразовательная школа №24 с углубленным изучением иностранных языков»	81,58
4.	г. Феодосия	МБОУ «Специализированная школа №2 им. Д.И. Ульянова с углубленным изучением английского языка»	82,46
5.	Черноморский район	МБОУ «Краснополянская средняя школа»	80
6.	ГБОУ РК	ГБОУ РК «Крымская гимназия-интернат для одаренных детей»	81,48

Качество обученности ниже 20% продемонстрировали обучающиеся 96 ОО (19%).

Качество обученности составляет 0% в следующих 21 ОО (Таблица 14):

Таблица 14

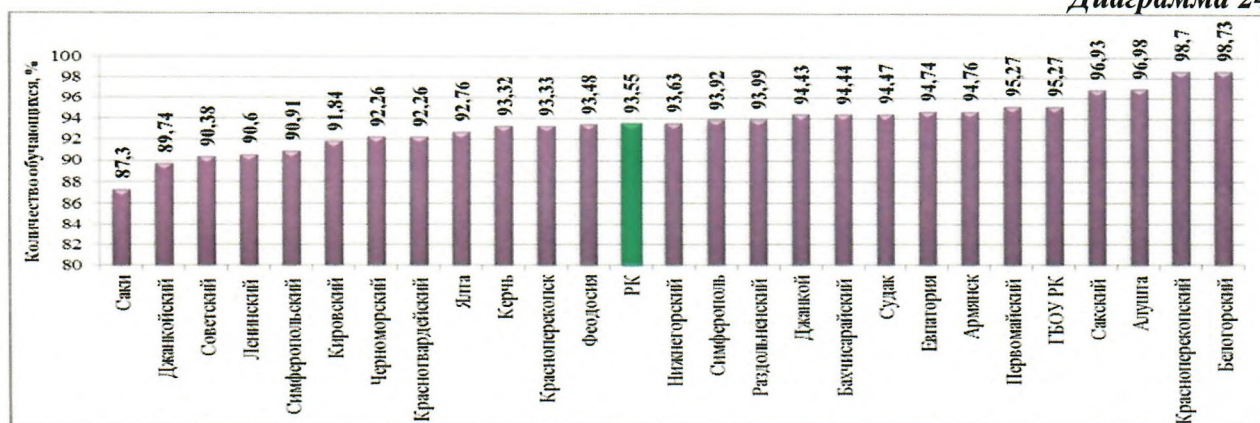
№ п/п	АТЕ	Наименование ОО
1.	г. Алушта	МБОУ «Запрудненский комплекс школа-сад»
2.	Джанкойский район	МОУ «Вольновская школа»
		МБОУ "Завет-Ленинская школа - детский сад"
		МОУ «Стефановская школа»
3.	г. Керчь	МБОУ «Школа №13»
4.	Красногвардейский район	МБОУ «Котельниковская школа»
5.	Ленинский район	МБОУ «Батальненская средняя общеобразовательная школа»
		МБОУ «Заветненская средняя общеобразовательная школа»
		МБОУ «Ильичевская средняя общеобразовательная школа»
		МБОУ «Калиновская средняя общеобразовательная школа»
		МБОУ «Ленинская средняя общеобразовательная школа»
6.	Сакский район	МБОУ «Новониколаевская средняя общеобразовательная школа»
		МБОУ «Столбовская средняя школа имени Героя Советского Союза Н.А. Токарева»
7.	МОГО Симферополь	ЧОУ «Симферопольская международная школа»
8.	Симферопольский район	МБОУ «Денисовская школа»
		МБОУ «Украинская школа»
9.	Советский район	МБОУ «Прудовская средняя школа»
10.	г. Феодосия	МБОУ «Школа № 13»
11.	Черноморский район	МБОУ «Красноярская средняя школа»
12.	МОГО Ялта	МБОУ «Гаспринская средняя школа № 1»
		МБОУ «Никитская средняя школа»

Показатель успешности в разрезе АТЕ варьируется в диапазоне от 87,3% до 98,73%.

Распределение АТЕ в порядке возрастания данного показателя отображено на диаграмме 24.

В 14 АТЕ показатель выше регионального. Успешность свыше 95% достигнута в следующих муниципалитетах: Первомайский (95,27%), Сакский (96,93%), Краснопереконский (98,7%), Белогорский (98,73%) районы, г. Алушта (96,98%), ГБОУ РК (95,27%).

Диаграмма 24

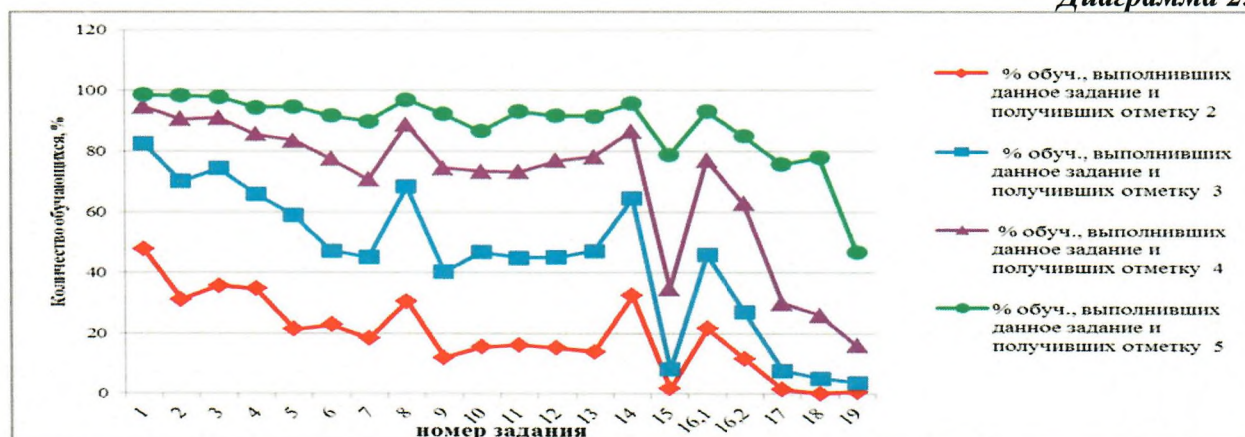


В ЧОУ «Симферопольская международная школа» успешность составляет 30% (процент обучающихся ОО, получивших отметку «2», составляет 70%).

Количество ОО РК, в которых *показатель успешности* составляет 100% на основании анализа результатов ВПР по математике, 40,9% от всех ОО РК (209 ОО).

При установлении соответствия между группами обучающихся по полученным отметкам за ВПР и выполненными ими заданиями был получен результат, отображенный на *диаграмме 25*.

Диаграмма 25



Сложности при выполнении ВПР вызвал у обучающихся всех групп целый ряд заданий, а именно:

№ 9 – Умение выполнять несложные преобразования дробно-линейных выражений, использовать формулы сокращённого умножения.

№ 15 – Умение исследовать построенную модель с использованием геометрических понятий и теорем, аппарата алгебры. Использовать свойства геометрических фигур для решения задач практического содержания.

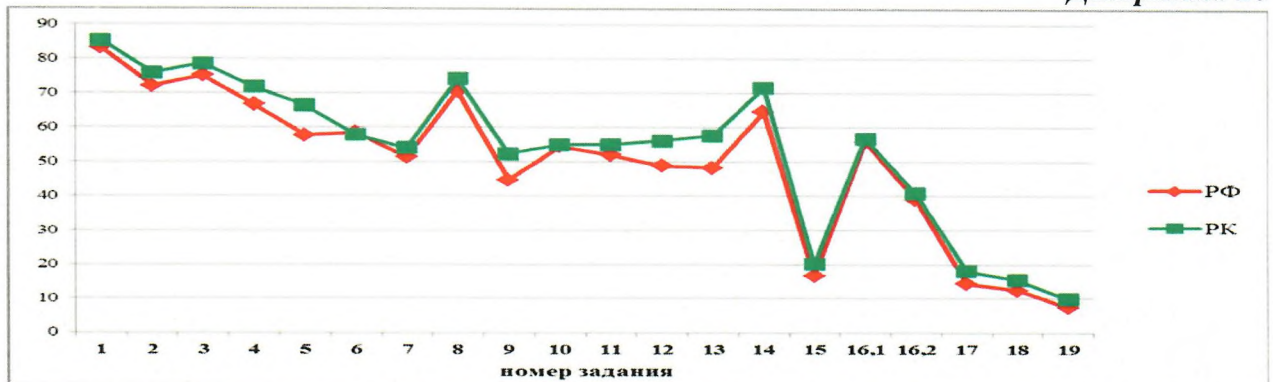
№ 17 – Умение оперировать на базовом уровне понятиями геометрических фигур / применять геометрические факты для решения задач, в том числе предполагающих несколько шагов решения.

№ 18 – Умение решать задачи разных типов (на производительность, движение) / решать простые и сложные задачи разных типов, выбирать соответствующие уравнения или системы уравнений для составления.

№ 19 – Умение точно и грамотно выражать свои мысли с применением математической терминологии и символики, проводить классификации, логические обоснования, доказательства. Решать простые и сложные задачи разных типов, а также задачи повышенной трудности.

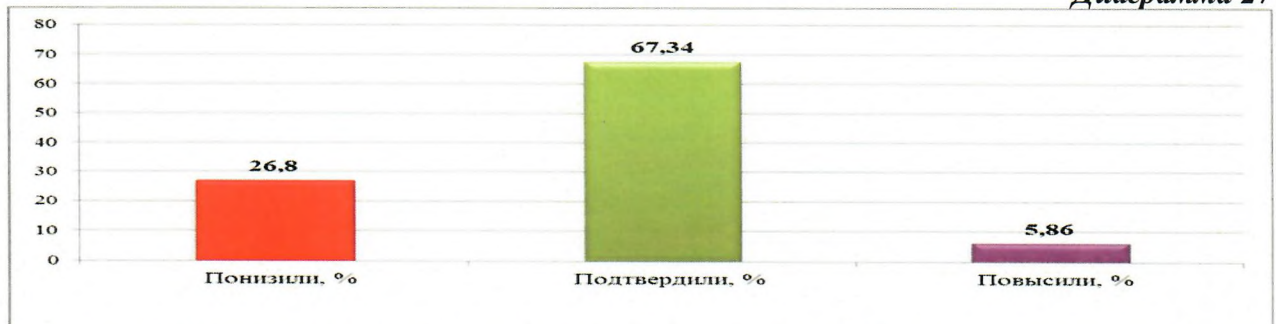
На *диаграмме 26* отображены данные о количестве обучающихся в процентах, выполнивших работу в разрезе заданий в целом по РК и РФ.

Диаграмма 26



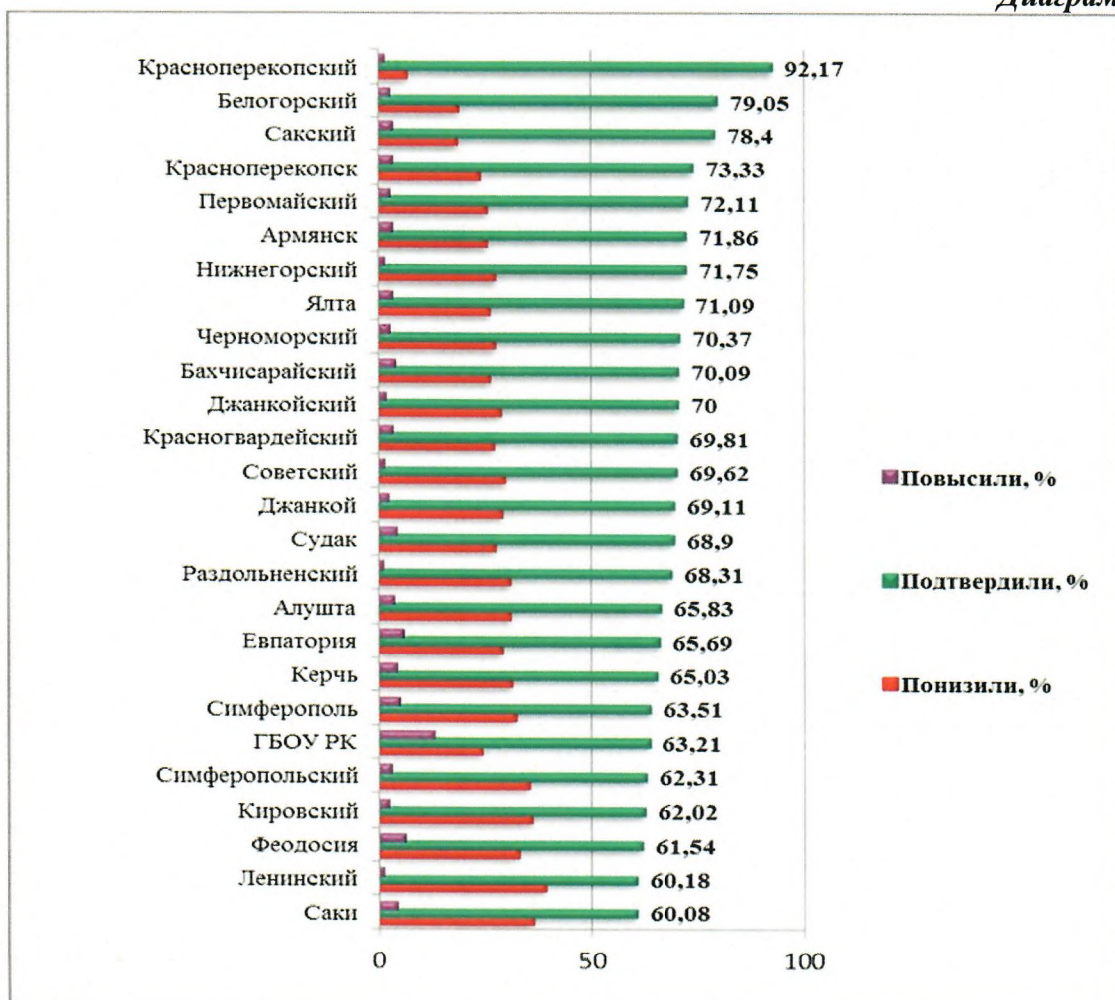
В целом по РК процент совпадения отметок, полученных за ВПР математике, с отметкой обучающихся по журналу отображен на *диаграмме 27*.

Диаграмма 27



В разрезе АТЕ процент совпадения отметок, полученных за ВПР по математике, с отметкой обучающихся по журналу отображен на *диаграмме 28*.

Диаграмма 28



Результаты ВПР по математике в разрезе классов по Республике Крым

Диаграмма 29



Результаты ВПР могут быть использованы:

– на уровне ОО – для оценки личностных результатов обучения, составления портфолио обучающегося, а также для совершенствования методики преподавания и организации восстанавливающего повторения материала;


– муниципальными и региональными органами исполнительной власти, осуществляющими государственное управление в сфере образования – для анализа текущего состояния муниципальных и региональных систем образования и совершенствования программ их развития.

Исходя из анализа результатов ВПР по математике в 5-8-х классах ОО РК, считаем целесообразным рекомендовать:

1. Муниципальным органам управления образованием:
 - 1.1. ознакомиться с аналитическими материалами результатов ВПР, на их основе определить ОО, показавшие недостаточные уровни качества обученности и успешности, принять соответствующие управленческие решения, способствующие их повышению;
 - 1.2. повысить эффективность управленческих решений через совершенствование диагностических методов, направленных на повышение качества результатов обучения.
2. Руководителям муниципальных методических служб:
 - 2.1. повысить эффективность методического сопровождения ОО, показавших по итогам ВПР низкие результаты освоения основной образовательной программы основного общего образования;
 - 2.2. определить корректирующие мероприятия для внесения в планы развития ОО, показавших недостаточный уровень обученности;
 - 2.3. принять действенные меры по повышению профессионального мастерства учителей математики;
 - 2.4. осуществить поощрение учителей, показавших стабильную, результативную деятельность по формированию знаний;
 - 2.5. внести в планы работы методических объединений мероприятия по формированию у учителей математики умения использовать фонды оценочных средств, аналогичные федеральным.
3. Руководителям ОО:
 - 3.1. разработать мероприятия по повышению качества знаний обучающихся ОО;

- 3.2. организовать работу по проведению анализа результатов оценочных процедур для ликвидации пробелов в знаниях обучающихся, способствующую повышению качества преподавания предметов и подготовке к ВПР обучающихся в 2023 году;
- 3.3. обеспечить объективность и прозрачность образовательного процесса в вопросах оценивания; нацелить педагогов на заинтересованность в получении объективной информации об уровне подготовки обучающихся с целью своевременного и эффективного устранения проблем в освоении ими основной образовательной программы основного общего образования.

Директор



О. ТРЕЩЁВ